

H I R A K U

拓く

平成25年度広報誌

九州栄養福祉大学大学院
九州栄養福祉大学
東筑紫短期大学

発行日
2013.6.14
vol.31

平成24年度実績

九州栄養福祉大学

食物栄養学部

第27回 管理栄養士国家試験

合格率 **98.1%** (106名受験・104名合格)

九州 **6年連続第1位**

福岡県 **9年連続第1位** 全国 **第9位**

リハビリテーション学部

第48回 理学療法士国家試験

合格率 **100%** (44名受験・全員合格)

第48回 作業療法士国家試験

合格率 **100%** (12名受験・全員合格)

就職率 **100%** (平成25年3月31日付)

(前身校が九州リハビリテーション大学校実績)

東筑紫短期大学

美容ファッションビジネス学科

第27回 美容師国家試験

合格率 **94.4%** (18名受験・17名合格)



オープンキャンパス日程

九州栄養福祉大学

[URL] <http://www.knwu.ac.jp>
TEL:093-561-2060 FAX:093-562-5161

食物栄養学部 食物栄養学科

【小倉北区キャンパス】

〒803-8511 福岡県北九州市小倉北区下道津5-1-1

7/14 10:00-
8/4 10:00-
8/24 10:00-

リハビリテーション学部 理学療法学科・作業療法学科

【小倉南区キャンパス】

〒800-0298 福岡県北九州市小倉南区葛原高松1-5-1

7/7 13:00-
7/21 13:00-
8/23 13:00-

東筑紫短期大学

[URL] <http://www.hcc.ac.jp>
TEL:093-561-2060 FAX:093-562-5161

【小倉北区キャンパス】

〒803-8511 福岡県北九州市小倉北区下道津5-1-1

7/7 10:00-
7/21 10:00-
8/23 10:00-14:00-

小倉北区キャンパス

オープンキャンパスに関するお問い合わせ・予約受付

TEL 093-561-2028

小倉南区キャンパス

オープンキャンパスに関するお問い合わせ・予約受付

TEL 093-471-7912



2009.4 - 2016.3

九州栄養福祉大学は、平成21年度に「第1回 高等学校等設置評価特別委員会」で「日本教育水準保証機構」が定める「大学設置基準」を満たしていることが認められました。



2009

九州栄養福祉大学は、平成21年度に「第1回 高等学校等設置評価特別委員会」で「日本教育水準保証機構」が定める「大学設置基準」を満たしていることが認められました。

拓く

HIRKAU
平成25年度広報誌
vol.31

contents

学校法人東筑紫学園

- 1 沿革「78年のあゆみ」
建学の精神「筑紫の心」
- 2 生活者実学の基本理念
九州栄養福祉大学・東筑紫短期大学 学長 室井廣一
- 4 教育理想
九州栄養福祉大学・東筑紫短期大学 副学長 山田 千秋

九州栄養福祉大学

食物栄養学部

- 6 食物栄養学部長挨拶 青柳 東彦
- 7 大学院・健康科学研究科長挨拶 大澤 博二
- 8 食物栄養学科学長挨拶 藤野 博史
第27回管理栄養士国家試験結果発表
- 9 食物栄養学部について
- 10 卒業生の声
- 12 平成24年度 就職状況報告

リハビリテーション学部

- 13 リハビリテーション学部長挨拶 高橋 精一郎
- 14 理学療法学科学長挨拶 夏文生
平成24年度 国家試験結果 卒業生の声
- 16 作業療法学科学長挨拶 佐藤 裕司
平成24年度 国家試験結果 卒業生の声

東筑紫短期大学

- 18 平成24年度 展覧会入賞者
第4回全国障害児教育学生技術大会
看護ファッションショー 招
学科学長挨拶、卒業生の声
- 19 美容ファッションビジネス学科学長 池田 茂樹
- 22 保育学科学長 木本 節子
- 24 食物栄養学科学長 小川 洋子
- 26 専攻科介護福祉専攻科長 和田 梨子
- 28 第9回「国際理解」韓国研修レポート
- 30 平成24年度 就職状況報告

その他案内・報告等

- 32 平成25年度 入試結果報告
- 33 平成24年度 研究紀要
- 34 平成24年度 サークルレポート
平成24年度 シニアカレッジ実施報告
平成25年度 オープンキャンパス日程

東筑紫学園 建学の精神

筑紫の心

勇気・親和・愛・知性

教育は心の畑を耕すことあります。
それは草を生い茂らせ、狭路として、瘦せ
細く、心は畑を草むら肥料として、潤い
新芽と芽と伸はせて、こころに教育の
使命があります。

東筑紫学園の建学の精神は教職員
学生生徒の心と心とを勇気、親和
愛、知性の四つ芽と心の畑を耕すことで
いかにあります。

筑紫の心は園を愛し、労働とこころを親や
祖先とあひだり、こころを社会奉仕
する人間像を理想としています。

学園長 宇城信五郎

勇気

親和

愛

知性

東筑紫学園沿革

七十八年のあゆみ

- 昭和11年3月 筑紫洋裁縫女子科を創立。
- 昭和11年11月 財団法人東筑紫女子学校創立。理事長、校長に宇城信五郎就任。
- 昭和22年3月 財団法人東筑紫女子学校を財団法人東筑紫学園に改称する。理事長に宇城力子就任。
- 昭和22年3月 専門学校令による東筑紫女子専門学校を設け、校長に宇城力子就任。
- 昭和22年4月 学制改革により東筑紫女子学校を東筑紫女子中学校となる。
- 昭和23年3月 東筑紫高等学校を設置し、校長に宇城力子就任。
- 昭和25年3月 東筑紫短期大学設立。被服科設置。学長に友枝高次郎就任。
- 昭和25年8月 理事長に宇城信五郎就任。
- 昭和26年3月 財団法人東筑紫学園を改め学校法人東筑紫学園とする。理事長に宇城信五郎就任。
- 昭和26年3月 東筑紫幼稚園を設け。
- 昭和26年9月 東筑紫短期大学短期学により東筑紫女子専門学校を併設的に廃止。
- 昭和27年11月 初代学長友枝高次郎就任し、後に宇城信五郎就任。
- 昭和29年4月 短期大学に保育科増設。
- 昭和31年11月 創立二〇周年記念式典挙行政務完成。
- 昭和33年3月 短期大学に栄養科増設。
- 昭和33年4月 講堂完成。

- 昭和38年4月 東筑紫高等学校を東筑紫短期大学附属高等学校に、東筑紫女子中学校を東筑紫短期大学附属中学校に、東筑紫幼稚園を東筑紫短期大学附属幼稚園にそれぞれ名称変更。
- 昭和38年5月 体育館完成。
- 昭和41年4月 短期大学栄養科を食物栄養科に名称変更。
- 昭和41年4月 一可館完成。
- 昭和44年4月 短期大学被服科を被服専攻と服飾美術専攻に専攻分離。
- 昭和46年4月 学長宇城信五郎辞任し、理事長高次郎となる。学長に根津菊次郎就任。
- 昭和49年6月 学長に宇城信五郎就任。
- 昭和51年4月 創立四〇周年記念式典挙行政務4階建て図書館完成。
- 昭和55年3月 学友会館完成。
- 昭和55年6月 学長に宇城力子就任。
- 昭和56年1月 三可館完成。
- 昭和56年5月 創立四十五周年記念式典挙行政務。
- 昭和57年1月 学園創立者・理事長宇城信五郎死去。
- 昭和57年2月 理事長に宇城力子就任。
- 昭和60年9月 宇城記念館完成。
- 昭和61年4月 東筑紫短期大学附属中学校を東筑紫学園中学校に名称変更。
- 昭和61年11月 短期大学被服科を生活文化学科に、保育科を保育学科に、食物栄養科を食物栄養学科にそれぞれ名称変更。
- 平成2年4月 東筑紫学園中学校を短期大学中学校に名称変更。
- 平成3年4月 学長に宇城信五郎就任。
- 平成3年11月 創立五十五周年記念式典挙行政務。
- 平成4年4月 東筑紫短期大学附属高等学校を東筑紫学園高等学校に名称変更。
- 平成4年10月 創立六〇周年記念式典挙行政務。
- 平成8年4月 九州栄養福祉大学、東筑紫短期大学専攻科設置準備委員会。設置準備委員長に室井廣一就任。
- 平成10年2月 二可館完成。
- 平成13年2月 理事長に宇城信五郎就任。九州栄養福祉大学設立。食物栄養学部、食物栄養学科学長に宇城信五郎就任。東筑紫短期大学学長に室井廣一就任。
- 平成14年4月 短期大学に専攻科（介護福祉専攻）設置。
- 平成14年4月 学園創立者宇城力子死去。
- 平成15年12月 九州栄養福祉大学学長に室井廣一就任。
- 平成17年4月 九州栄養福祉大学大学院設立。（食物栄養学研究所、食物栄養学専攻修士課程）
- 平成18年4月 短期大学に美容ファッションビジネス学科を設置。
- 平成18年12月 創立七〇周年記念式典挙行政務。
- 平成19年4月 専門学校九州リハビリテーション大学を四年制専門学校高度専門士課程に変更。
- 平成21年4月 九州栄養福祉大学リハビリテーション学部設置準備委員会。設置準備委員長に室井廣一就任。
- 平成23年4月 九州栄養福祉大学リハビリテーション学部を開設。
- 平成24年4月 九州栄養福祉大学大学院・健康科学研究科に名称変更。

教育随想

こころ通わすもの …謙虚さと熱意



九州栄養福祉大学
東京女子大学
副学長
YAMADA CHIAKI
山田 千秋

鎌倉の東慶寺に昭和の知性、小林秀雄（批評家1902〜1983）の墓を訪ねた。同寺は著名な文人たちの墓が多いことでも知られる古刹である。故人の業績を示すかのような大きな墓はすぐ目につくが、師のものは墓所の端の狭い一隅に在り、寺の方にお尋ねしてやっと分かるようなものだった。墓石は本人が昔董屋で買求め自宅の庭で眺めていたという小さな五輪塔で、舌むわした様子はとても古いものと思われ

た、傍らの石柱にただ「小林」とだけ刻まれており一見したくらいではとても気づかない。文筆家として自らも文字に生きながら、文字に頼る人間の愚を戒めた知の人らしいというべきか、残念ながら肉声は晩年の講演録音しか知らないが、その厳格な論調に似合わず意外にも落語名人のような穏やかな口調で、人間、哲学、文学、芸術と多彩な分野にわたり、孫ほどの若い学生たちに對しても、時にむきになるほど熱く

真剣に語っている。境内や寺社周辺の街路の至る所で石路の花が目についた。もともと庭陰に咲くような花だが太陽の光を浴びるとその黄色はまぶしくらい輝く。花言葉は謙遜と先を見通す能力という。これもまた小林秀雄と重なるなど思いながら坂道を登っていたら突如、正面彼方に冠雪した富士の姿が見え驚いた。たまたまその時、土地の芳しい中年の女性とすれ違った。こちらは逆りすが

りの観光客に過ぎないのに、すれ違わずにまじりに軽く、しかしとても上品な会釈をされた。その何気ない自然なしぐさが一瞬その場に穏やかな風情と爽やかな風を起こした気がした。ふと小林秀雄の短文「入形」を思い出した。ある食堂で老夫婦と相席になった著者と若い女性。息子を亡くし正氣を失ったらしい老妻が大きな人形に食事をさせるのを見守る夫。この少し異様な様子を目の前にしながら、誰も言葉が発する

ことなく軽く会釈をするだけでその場のすべてを領り、理解し合い、何事もなく食事を続けた場面を印象的に描写している。神や魂に關する難解な哲学論議でも中途半端な学者の見解に對して「存在するにきまつている」と敢然と言いつつ論陣を張るような小林秀雄の鋭い感性をもつて、人間に不可欠な心の働きは、つまるところ、会釈の心を感じ取りの所作を通して他者の心を感じることから始まるということ、平穏な文体のなかに熱く示唆した短編である。

にほかならないのである。先日、書店で「火野葦平ゆかりの人びと」という小冊子が目に入りパラパラとページをめくっていたら懐かしい顔写真があった。葦平（1907〜1960）は北九州若松（「葦原講」、「麦と兵隊」、「花と竜」など）その作品も広く知られているが、私が懐かしかった顔は、葦平の弟でやはり郷土作家であった玉井政雄先生（1910〜1988）である。私が初めて教師として奉職した時、先生は本学の教授であり図書部長であった。かの火野葦平の弟君であるということより、豊かな長髪を手でかき上げる和服・袴姿の玉井先生の風貌の方が私にとっては圧倒的に神々しかった。文化・文学論の魅力はもちろんのこと、すでに選層を過ぎておられたが細身に小柄ながら絵になるその物腰に、女子学生の中にも先生のファンは多かった。また二十代前半はだった私や十代の学生たちに対しては敬語をつかわれる丁寧な言葉づかいは、今思っても恐縮の至りであったが実にカッコよかった。その知性と品格は間違いない若者たちの心にも刻まれているが、そこには日本文化の伝統と人間愛に裏打ちされた知識人の美学が存在しているように思われた。

る人、小倉戸嬢、八幡の史跡を訪ね、西は芦屋町、遠賀川川辺まで、東は門司港から関門を渡り、壇ノ浦、長府の町へと先生の引率に学生たちと同行した。現在の北九州市庁舎ができて間もなくの頃にその対面であった旧小倉市民会館前の広場には鮮黄色に輝く巨大な球体の噴水があった。工場地帯の煙突群は高度成長まっしぐらの象徴であり、小倉の市街地を通って北九州港から響灘に流れ込む荒川は汚緑色の水面で時に異臭を放っていたが、幹線道路には市内電車が走り、当時東洋一の吊橋といわれた若戸大橋が市を結ぶ百万都市誕生の活気があった。その懐かしさが、先生の著書「十客百米」「地方文化人と東京文化人」などを何十年ぶりに読み返してみると、まさに戦後と昭和を生きた郷土の人々の歴史と人情の匂いが立ちこめる文ばかりであった。

いた。それはこなく郷土を愛する文学者でないがら悲愴な戦地を体験し、何よりも平和を願う教育者となった自分への強烈な自戒のように感じられた。その真意は、教師であり政治家であれ人の顔で、些かならば、自己の思いを他者に伝えるには、よほどの謙虚さと熱意がないと、よほどの困難であるということにあらざる。それはやがてとうとうあった。その懐やかな表情と丁寧な言葉の内側にはいつも、私たちが厳しく論ずる人間愛の根本と美学があったことを思い出す。

ことなく軽く会釈をするだけでその場のすべてを領り、理解し合い、何事もなく食事を続けた場面を印象的に描写している。神や魂に關する難解な哲学論議でも中途半端な学者の見解に對して「存在するにきまつている」と敢然と言いつつ論陣を張るような小林秀雄の鋭い感性をもつて、人間に不可欠な心の働きは、つまるところ、会釈の心を感じ取りの所作を通して他者の心を感じることから始まるということ、平穏な文体のなかに熱く示唆した短編である。

にほかならないのである。先日、書店で「火野葦平ゆかりの人びと」という小冊子が目に入りパラパラとページをめくっていたら懐かしい顔写真があった。葦平（1907〜1960）は北九州若松（「葦原講」、「麦と兵隊」、「花と竜」など）その作品も広く知られているが、私が懐かしかった顔は、葦平の弟でやはり郷土作家であった玉井政雄先生（1910〜1988）である。私が初めて教師として奉職した時、先生は本学の教授であり図書部長であった。かの火野葦平の弟君であるということより、豊かな長髪を手でかき上げる和服・袴姿の玉井先生の風貌の方が私にとっては圧倒的に神々しかった。文化・文学論の魅力はもちろんのこと、すでに選層を過ぎておられたが細身に小柄ながら絵になるその物腰に、女子学生の中にも先生のファンは多かった。また二十代前半はだった私や十代の学生たちに対しては敬語をつかわれる丁寧な言葉づかいは、今思っても恐縮の至りであったが実にカッコよかった。その知性と品格は間違いない若者たちの心にも刻まれているが、そこには日本文化の伝統と人間愛に裏打ちされた知識人の美学が存在しているように思われた。

る人、小倉戸嬢、八幡の史跡を訪ね、西は芦屋町、遠賀川川辺まで、東は門司港から関門を渡り、壇ノ浦、長府の町へと先生の引率に学生たちと同行した。現在の北九州市庁舎ができて間もなくの頃にその対面であった旧小倉市民会館前の広場には鮮黄色に輝く巨大な球体の噴水があった。工場地帯の煙突群は高度成長まっしぐらの象徴であり、小倉の市街地を通って北九州港から響灘に流れ込む荒川は汚緑色の水面で時に異臭を放っていたが、幹線道路には市内電車が走り、当時東洋一の吊橋といわれた若戸大橋が市を結ぶ百万都市誕生の活気があった。その懐かしさが、先生の著書「十客百米」「地方文化人と東京文化人」などを何十年ぶりに読み返してみると、まさに戦後と昭和を生きた郷土の人々の歴史と人情の匂いが立ちこめる文ばかりであった。

いた。それはこなく郷土を愛する文学者でないがら悲愴な戦地を体験し、何よりも平和を願う教育者となった自分への強烈な自戒のように感じられた。その真意は、教師であり政治家であれ人の顔で、些かならば、自己の思いを他者に伝えるには、よほどの謙虚さと熱意がないと、よほどの困難であるということにあらざる。それはやがてとうとうあった。その懐やかな表情と丁寧な言葉の内側にはいつも、私たちが厳しく論ずる人間愛の根本と美学があったことを思い出す。

こころ通わすもの…謙虚さと熱意 山田千秋

教育随想

ことなく軽く会釈をするだけでその場のすべてを領り、理解し合い、何事もなく食事を続けた場面を印象的に描写している。神や魂に關する難解な哲学論議でも中途半端な学者の見解に對して「存在するにきまつている」と敢然と言いつつ論陣を張るような小林秀雄の鋭い感性をもつて、人間に不可欠な心の働きは、つまるところ、会釈の心を感じ取りの所作を通して他者の心を感じることから始まるということ、平穏な文体のなかに熱く示唆した短編である。

にほかならないのである。先日、書店で「火野葦平ゆかりの人びと」という小冊子が目に入りパラパラとページをめくっていたら懐かしい顔写真があった。葦平（1907〜1960）は北九州若松（「葦原講」、「麦と兵隊」、「花と竜」など）その作品も広く知られているが、私が懐かしかった顔は、葦平の弟でやはり郷土作家であった玉井政雄先生（1910〜1988）である。私が初めて教師として奉職した時、先生は本学の教授であり図書部長であった。かの火野葦平の弟君であるということより、豊かな長髪を手でかき上げる和服・袴姿の玉井先生の風貌の方が私にとっては圧倒的に神々しかった。文化・文学論の魅力はもちろんのこと、すでに選層を過ぎておられたが細身に小柄ながら絵になるその物腰に、女子学生の中にも先生のファンは多かった。また二十代前半はだった私や十代の学生たちに対しては敬語をつかわれる丁寧な言葉づかいは、今思っても恐縮の至りであったが実にカッコよかった。その知性と品格は間違いない若者たちの心にも刻まれているが、そこには日本文化の伝統と人間愛に裏打ちされた知識人の美学が存在しているように思われた。

る人、小倉戸嬢、八幡の史跡を訪ね、西は芦屋町、遠賀川川辺まで、東は門司港から関門を渡り、壇ノ浦、長府の町へと先生の引率に学生たちと同行した。現在の北九州市庁舎ができて間もなくの頃にその対面であった旧小倉市民会館前の広場には鮮黄色に輝く巨大な球体の噴水があった。工場地帯の煙突群は高度成長まっしぐらの象徴であり、小倉の市街地を通って北九州港から響灘に流れ込む荒川は汚緑色の水面で時に異臭を放っていたが、幹線道路には市内電車が走り、当時東洋一の吊橋といわれた若戸大橋が市を結ぶ百万都市誕生の活気があった。その懐かしさが、先生の著書「十客百米」「地方文化人と東京文化人」などを何十年ぶりに読み返してみると、まさに戦後と昭和を生きた郷土の人々の歴史と人情の匂いが立ちこめる文ばかりであった。

いた。それはこなく郷土を愛する文学者でないがら悲愴な戦地を体験し、何よりも平和を願う教育者となった自分への強烈な自戒のように感じられた。その真意は、教師であり政治家であれ人の顔で、些かならば、自己の思いを他者に伝えるには、よほどの謙虚さと熱意がないと、よほどの困難であるということにあらざる。それはやがてとうとうあった。その懐やかな表情と丁寧な言葉の内側にはいつも、私たちが厳しく論ずる人間愛の根本と美学があったことを思い出す。

食物栄養学部



食物栄養学部長
青柳 東彦
AOYAGI HARUHIKO

学部長挨拶 管理栄養士を目指し充実した楽しい学生生活を

九州栄養福祉大学食物栄養学部にご入学の二〇名の皆さん、八名の編入学生の皆さんおめでとうございませう。本学の編入者は年々上りつめており、難関をパスされた皆さんの今後の活躍に期待しています。本学は平成十三年に開学し、早くも十三期生を迎えるまでになりました。当初は食物栄養学部一学部でしたが、新たにリハビリテーション学部が発足し、現在、学部と大学院の構成となっています。両学部とも国家試験で好成绩を挙げると共に地域に根ざした社会活動で知名度も徐々に上がり、いわゆる伝統校になりつつあります。大学の活性化が願望されることですので、そういう状況の中で、皆さんは大学生活の第一歩を踏み出されました。これからの四年間、入学は一年間をぜひ充実した楽しい生活にしてください。

本学では「建学の精神」の骨子となる「筑紫の心に掲げられた四つの徳目、即ち勇氣・親和・愛・知性を育みかつ調和させ、己をむねとして社会に奉仕する人間像を理想として、また、そのために、まず無心で行う「お掃除」を挙げます。学長講話でもその意義が出てきましたし、「お掃除」にも詳しく述べられていたので、よく読んで十分に理解してください。お掃除は自分の周りを綺麗にするだけでなく、自分自身の体や精神までもさらさら状態にすることができ、次に私たちが日常の生活を営むためには、それに即した基本的な知識や技術が必要で、それをきちんと身につけて家庭や地域社会で活かしていく、いわゆる生活実学が重要になってきています。本学では両学部とも生活に密着した学問である生活実学を重視した教育を行っています。具体的には、食物栄養学部では「食を通じて福祉を実現するために、管理栄養士養成を行っていきます。皆さんは将来管理栄養士として地域社会に貢献することを目標と頑張ってください。ですが、正直言って管理栄養士になるための学問は並大抵ではありません。国家試験に合格するだけでなく、実社会で活動できる知識や技術を身につけることが必要です。そのためには実習や実験を含めた授業、更に学外実習など学内外での学習をこなさなくてはなりません。強い信念を持ってスタート

してください。ところで毎年新入生に見られる問題点に、生物や化学、特に化学が苦手な学生がかなりいることです。本学部では食を中心とした授業が組まれているのですが、化学は多くの授業に關与していますので、化学ももちろん化学に限りませんが、苦手の皆さんは先生に質問するなどの早期に克服するよう努めて下さい。大学の授業は高度な内容でしかもかなりの速さで進むので遅れだすと付いてはけなくなりません。先生方も協力は惜しみませんので、進んで行動してください。行事教育について学長が入学式の式辞で述べられ、学部からも保護者懇談会などで説明しました。入学式、卒業式を含め大学祭、レクスポ大会、食物感謝祭、針供養等は、は農園実習に關する諸行事などは、すべて行事教育の一環と見做しており、これらを通して、勇氣・親和・愛・知性を修得すると共に人格形成の主要な礎としています。行事を通して何を学ぶことができたか、他人とどのような繋がりを持てたか、できたか、全体の中で自分はどのような役割を果たしたかなどを振り返ることが大きな成果をもたらします。諸行事への積極的な参加を是非、積極的に言明しておきます。

皆さん方の日常の生活態度も学生生活において大きな意味を持っています。まずは身なり、行動、言葉遣い、表情など、若くして学生として恥ずかしくないようにするのは当然でしょう。華美にならず清潔感のある服装、先生や友達との挨拶、きちんとした行動や授業態度などは、自分の気持ちを引き締めるだけでなく、クラスの雰囲気をも変えます。また、日常の生活態度は、学外実習、学内外での人との対応などでいっしょに出てしまいがちで、場合によっては相手がいやな思いをさせることも意識し行動する日ごろの心がけが大切です。最近ではあまり聞くことがなくなりませんが、「やぶやぶと遊ぶ」のことがわさず生かされています。本学部は、他の大学と異なり、管理栄養士の資格取得を目的としているため多くの単位を修得しなければなりません。自由に使える時間が少ないのは確かですが、工夫をしてクラブ活動やボランティア活動など学生時代にしかやれないことを大いにやってみてください。皆さん方の将来は、後から振り返ると、学生時代は本当に良かったと思えるかもしれません。後から振り返ると、最後に一つ、生活に力が入り、友人を作ること、同じ志で学び気の合った友人は一生の宝といえます。これからの四年間は二年間は人生の中で本当に大切な時期です。努力をして自分を磨き、本学の伝統に新たな一頁を飾るにふさわしい人材となれることを期待しています。

研究科長挨拶

もう一つ多く学びもう一つ力を貯えるために



大学院・健康科学研究科長
大澤 得二
OSAWA TOKUJI

本年度より研究科長を拝命しました。今までの学部教育に加え、学部卒業後の進路の選択肢の一つとしての大学院を内容のあるものとして充実させることが私の使命であると存じます。力不足ですが、社会に出ていく直前の若い方々に対して、今私たち健康科学研究科の教員にできることは何かを考え、同時に学園に貢献させていただく方向性を模索していきたく存じます。

本学は幼児園から大学院修士課程までを備えた総合学園です。そして大学においては食物栄養学部とリハビリテーション学部を擁しており、実学教育を目指していますが、本当の意味で「食とリハビリ」を関連づけ、両面より深く学ぶことができるのは学部卒業後であり、教員組織が二学部にまたがって構成されている大学院健康科学研究科においてではないかと思えます。学部で四年間学んで希望の資格を取得した後、もう少し学びたい、自

教育課程

授業科目	1年		2年	
	前期	後期	前期	後期
健康科学特別講義	2	2		
健康科学研究法特別講義	2			
健康科学研究法特別演習		1		
特別研究Ⅰ	2			6
特別研究Ⅱ				6
臨床栄養学特論Ⅰ	2			
臨床栄養学特論Ⅱ		2		
食品学特論Ⅰ	2			
食品学特論Ⅱ		2		
栄養生理学特論Ⅰ	2			
栄養生理学特論Ⅱ		2		
生化学特論Ⅰ	2			
生化学特論Ⅱ		2		
栄養教育特論Ⅰ	2			
栄養教育特論Ⅱ		2		
薬理学特論Ⅰ	2			
薬理学特論Ⅱ		2		
食品加工学特論Ⅰ	2			
食品加工学特論Ⅱ		2		
解剖生理学特論Ⅰ	2			
解剖生理学特論Ⅱ		2		
栄養福祉特論			2	
リハビリテーション学特論Ⅰ	2			
リハビリテーション学特論Ⅱ		2		
健康運動機能特論Ⅰ			1	
健康運動機能特論Ⅱ			1	
自律神経系書支援特論Ⅰ			2	
自律神経系書支援特論Ⅱ			2	
地域活動支援特論Ⅰ			2	
地域活動支援特論Ⅱ			2	
環境健康生活特論Ⅰ			2	
環境健康生活特論Ⅱ			1	

●履修科目数……………64単位
●必修科目数……………15単位
●選択科目数……………49単位
●選択科目修得単位数……15単位

修了要件
1.単位取得単位数は30単位とする
2.修士論文の審査に合格すること

大学院・健康科学研究科

修士課程

自分が属していなかった方の学部の内容を知りたい、「食とリハビリ」についてさらに総合的な見地に立ちたい、自分で何か一つ研究手法を身につけたらいい、等の気持ちを持たれた皆さんは大学院担当教員のところまで是非相談に来て下さい。二の学部の大学院担当教員が待っています。きつと良いテーマが見つかります。私たちと一緒に、もう一つ多く学びます。

一つのテーマに取り組み、修士論文を仕上げるときには、自然科学の手法を身につけ、文献を読み、自分のテーマを組み合わせ、組み立てていく必要があります。それは学部では充分に学べないことです。良い論文を書き、力を貯えて社会に出ていってほしいと思います。健康科学研究科でつけた力により、もっと良い将来が開けることを期待します。修士号を取得することが良い職場を得ることにつながり、その職場で益々力を発揮できるようになることを願っています。

食物栄養学部食物栄養学科



食物栄養学科長

藤野 博史
FUJINO HIROFUMI

食と福祉の担い手としての管理栄養士へのスタート!!

| 学科長挨拶 |

あくまでも生活実学重視の教育が、
確かな知識をもつ管理栄養士を育てます。

「食を通して福祉を実現する」という栄養福祉の理念を建学の精神とし、明確な方法意識に基づく理論を学び、実習を通して知識を自分のものにする。幅広いカリキュラムで管理栄養士としての専門知識を身につけ、人間社会の福祉への貢献をめざします。

効果的な学習方法を身につける、1年次のプレゼミナール・2年次のキャリアガイダンス

本学が1年次からスタートさせるプレゼミナール・2年次のキャリアガイダンスは、専門性の高い学習を支える総合的な学習能力の基礎づくりが目的です。例えば、学習・研究テーマの設定から資料収集の方法、レポートや論文の書き方、発表の仕方までを、わかりやすく担任教師が指導。1・2年次にこうした効果的な学習方法を身につけることによって、授業に対する積極性がうまれるだけでなく、3年次から始まる専門ゼミナールでも大きな学習成果をあげることが出来ます。

KEY WORD

完璧な情報・統計処理を養う徹底したコンピュータ教育

コンピュータを使った情報・統計処理能力の向上に本学が力を注ぐ理由は、食に関わる多彩な情報を自分自身で自在に活用できる管理栄養士の育成をめざしているからです。食物の栄養計算や献立作成だけが、食の現場でのコンピュータ活用法ではありません。客観的な統計やデータを用途に応じて臨機応変に作成する能力、そして政府機関や各種の団体が発表する統計やデータの裏付けを確かめる能力が、これからの管理栄養士には必要です。

KEY WORD

人間に対する理解力を高める社会福祉分野の専門科目

社会福祉論をはじめ、社会福祉援助技術、リハビリテーション概論、高齢者心理学など、社会福祉分野のさまざまな科目をカリキュラムに組み込んでいます。学生たちが身につけるのは、社会的な制度として福祉の世界を眺める視点や、福祉の現場の実際・問題点にとどまりません。お年寄りや病気を抱えた患者さんたちに対する深い理解力と心の中からわき上がる共感・優しさは、将来福祉の分野で活躍する管理栄養士だけでなく、すべての分野で欠かせない資質です。

KEY WORD

薬膳やフードコーディネーターなど、好奇心を刺激するユニークな科目

医食同源の思想を体現している中国伝統医学と薬膳をはじめ、食卓デザイン論や食品流通論など、時代の中で移り変わる食の世界の変化に対応したユニークな科目を設けています。現在は管理栄養士が単に栄養価を計算したり、栄養指導をするだけの時代ではありません。食器や食事をする場所などにも細心の配慮をし、どうすれば人々がリラックスして食事ができるかどうか、そこまで考えることが求められています。

KEY WORD

学びの成果を実際に試す食の最前線での臨地実習

本学では3年次になると、学生自身が希望する職場・活躍の分野での臨地実習が始まります。食の現場を体験しながら、それまでの授業で身につけた専門的な理論や知識をどのように現場で活かしていけばいいのかが、具体的に試す絶好の機会です。また、キャリアを確かな管理栄養士たちの仕事ぶりや考え方に触れることによって、自分の目標を再確認できるとともに、この臨地実習が学生一人ひとりの大きな財産になることは間違いありません。

KEY WORD

即戦能力を磨く特別料理実習や食事介助実習

本学では調理能力を高めるために、北九州市内の一流ホテルのシェフや料理長を招聘して特別料理実習を行っています。この実習では、現場におけるさまざまな献立作成や調理業務に役立つよう指導が行われています。また、食事介助実習では現場において食事介助することにより、介助を必要とされる方への食事のアセスメントやコミュニケーション能力を高め、高齢者などの栄養指導能力も同時に高めていきます。

KEY WORD

平成13年度に開学した九州栄養福祉大学も、今年度で13年目を迎えました。本学が掲げた「21世紀の「食福祉」の担い手として、本年3月に、九州学生協会に創立50周年記念の9期生、106名が3月17日、第27回管理栄養士国家試験を受験し、その結果が5月7日に厚生労働省より発表されました。その結果は、二年連続100.0%という輝かしい数字ではありませんでしたが、98.1%（全国9位・九州第1位）という高い合格率を達成することができました。今回の国家試験は、昨年の合格者が極めて高かったことから、かなりレベルの高い試験になることを覚悟しておりましたが、予選通り受験生全体の合格率が、昨年より約10%下がるといふ状況の中で、高い合格率が堅持できたことは、本当に嬉しい結果であり、合格した卒業生を心より祝福したいと思います。

この嬉しい結果は、必死で勉強を積み重ね、時に悩み時に涙を流しながら、お互いを励ました学生たちの精進の賜物であることは言うまでもありません。私たち教職員も粘り強く教育指導を重ねてまいりましたが、その指導と真剣に応えてくれた学生たちに心より敬意を表します。しかしながら、学生たちの努力だけでなく、結果が得られただけではありません。手紙にかけて書いていただいたご両親、ご家族をはじめとして、卒業生達の成長に関わっていたさまざまな多くの方々の暖かい励ましがあったからこそと思えます。また、本学の掲げた教育目標の実現に向けて、本学教職員の一体となった地道な教育実践を支えて、いただきました理事長・学長をはじめとして、事務局の皆様、東筑短期大学の教職員の皆様。そして、遠くまで勉強に励んでいた学生に声をかけ、見守って頂いた皆様の方など、数多くの東筑筑学部の教職員ご支援の賜物であることはいまでもありません。全ての皆様へ厚く感謝申し上げます。

卒業生の皆様は、管理栄養士として、歩を踏み出すための切符「ライセンス」を得ることができました。これからが始まります。管理栄養士のライセンスを生かす、「口」をむかして社会に貢献すること、「心」を築くことに、医療や福祉など管理栄養士の実践の場において、四年間で勉学への取り組みや志望を努力した国家試験への取り組みと合わせて、食を通して幸福を実現する「使命」を帯びた管理栄養士として活躍していただくことを願っております。5月1日現在で、就職希望者の91.5%が就職を決定し、その92.3%が病院・施設などの管理栄養士として勤務を開始しています。中でも、公務員についてはおかげでその一歩をスタートしました。その中には福岡県栄養保健員、福岡市栄養保健士など含まれており、食の担い手としての第一歩を踏み出しました。

9期生の前途には数多くの困難が立ちまわっていますが、多くは、しかし、この四年間の九州栄養福祉大学での実践的な勉学の成果を生かして、教育目標に掲げた「食福祉の担い手」として、さらに健康生活の達人として多くの人々の幸福実現のために、本学の卒業生である誇りを持って、全力を尽くしてくれるもの信じています。本学の教育理念に賛同し、ご支援をいただきました全ての皆様へ、卒業生の成長を心から応援させていただきます。今後とも、本学への「応援」を継続をお願いします。

第27回 管理栄養士国家試験 本年も高い合格率を堅持!

	受験者数	合格者数	合格率(%)
本学	106	104	98.1
全国受験者	20,455	7,885	38.5
管理栄養士養成課程(新卒)	8,073	6,680	82.7
管理栄養士養成課程(既卒)	2,021	160	7.9
栄養士養成課程(既卒)	10,361	1,045	10.1

106名受験 104名合格!!
第9期生 平成24年度卒業生
合格率 98.1%



管理栄養士は、いま食の最前線でニーズが高まっています

栄養士法が改正され、管理栄養士の資格が登録制から免許制に変わりました。また、管理栄養士の業務内容がより明確化され「患者者に対する療養のための必要な栄養の指導」や「個人の身体の状況、栄養状態等に応じた高度の専門的知識及び技術を要する健康の保持増進のための栄養の指導」等を行う者と位置づけられました。これは、生活習慣病対策という国民的課題の中で、管理栄養士が果たす役割について確固とした位置づけを与え、これに対応した人材の育成を図っていくこととするものです。

※本学では規定の科目を履修すれば、卒業と同時に管理栄養士国家試験の受験資格が取得できます。



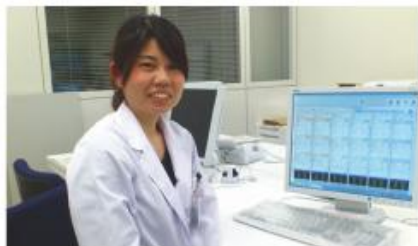
OG&OB
Message

管理栄養士となって一年

管理栄養士として働きたて、あっという間に一年が過ぎました。私は現在、佐賀県医療センター好生館に勤務しています。業務は病棟での臨床栄養管理・栄養指導、献立作成などです。当院は各病棟に担当栄養士を置き、患者さまの様々なニーズに応えることができる体制をとっています。今年五月より当院は病棟の移転に伴い、新しい取り組みとして調理システム、サテライトキッチンを導入しました。「温かいものはより温かく、冷たいものはより冷たく、美味しく食べて頂くために、調理師さんと協力し合い、試行錯誤しながら取り組む毎日です。

働き始めて実感したのは、臨床栄養だけが分かっていたのも、突然提供する献立を理解していなければ適切な栄養管理は出来ないということです。献立は一番の指導媒体であり、これを基に食事説明をすることで、患者さまに分りやすく、そして退院後の食事療法の実践に繋げることが出来るようになります。栄養士さんの話を聞いてから、気を付けるようになつた」と声をかけて頂くこともあり、やりがいを感じています。

在学生の皆さんは学ぶべき分野の多さに日々驚いているところかもしれません。私が今勉強しているとは聞遠く社会に出てからの即戦力、そして自信に繋がります。ひとつの学びの機会とともに充実した学生生活を送ってください。



江口 裕美 佐賀県佐賀市「佐賀県医療センター好生館」勤務
平成24年3月 食物栄養学部食物栄養学科卒
佐賀県立致遠館高校 出身

OG&OB
Message

子どもたちの笑顔のために

現在私は、北九州市立高蔵小学校の栄養教諭として、給食調理や食に関する指導などの仕事をしています。私は、給食時間にはできるだけクラスに上がり、児童の様子を見たり、感想を聞いたりするようにしています。児童との関わりの中で、気づくことや学ぶことがたくさんあることを日々感じています。また、給食時間の児童の笑顔を見るのが、毎日の励みになっています。「おいしかったよ」「苦手だけど全部食べたよ」などという声を聞くと心がとても嬉しく、毎日楽しく働いています。

昨年度は学校栄養職員としての採用でしたが、今年度も、念願の栄養教諭になることができ、ますます頑張りたい、こうと感じているところです。なかなか理想通りにいかず、思い悩むこともあります。子どもたちの明るい笑顔に癒され、支えられています。これからも、目の前の子どもたちのために、自分にできる精一杯のことをしていきたいと思っています。

社会人になって、大学の先生方や友人への感謝を、以前よりも一層強く感じています。大学四年間で学んだ知識や経験、出会った先生や友人は、これからの人生を支えてくれる大きな財産になると思います。在学生の皆さんも、一日一日を大切にして、夢に向かって頑張ってください。



河村 千里 福岡県北九州市「高蔵小学校」勤務
平成24年3月 食物栄養学部食物栄養学科卒
福岡県立門司大翔館高校 出身

卒業生の声

OG&OB
Message

多くの経験を得て

私は現在、福岡県にある藤森市役所健康課健康推進係に勤務しています。特定保健指導や栄養教室、介護予防等に携わっています。様々な事業を行う中で、色々な場面遭遇し、苦戦することがあります。特に保健指導では、対象者が生活改善に、歩み出すままでは、しばしば時間が掛かります。「嫌せぬ」といいたくないけれど、「言わなくてもわかってる」そのような言葉を良く耳にします。どうしたら対象者が意識や行動を変えて頂くのかと苦悩しますが、行動変容を促して頂くためには根拠や体の成り立ちに基づいた説明が一番だと気がきました。そのため、対象者の理解結果から、食生活や生活習慣との関連を推測できる知識が必要です。色々なデータを集め、分析してみようといった経験を重ね日々勉強することの大切さを痛感しています。大学で学んだことや先輩からのアドバイス、図書館での情報収集が対象者の行動変容へと繋がります。また私の仕事は人前で話すことが多く、コミュニケーション能力も必要となります。人前で話すことは、大学での授業やサークル活動で培った経験で、抵抗なく話すことができていると、なげない経験とその先へ繋がることを実感しました。

在学生の皆さん、これから先たくさん経験をするといいと思います。その中で「来」に必ず繋がります。「無駄なことはない」とこの言葉の意味を仕事を始めますが、感じていることです。



材木 梓 福岡県嘉麻市「嘉麻市役所健康課健康推進係」勤務
平成23年3月 食物栄養学部食物栄養学科卒
福岡県 福智高校 出身

OG&OB
Message

管理栄養士として働く中で

私は現在、特別養護老人ホーム養真園で管理栄養士として勤務しており、調理業務や献立作成、栄養ケアプランの作成やおやつ作りなど様々な業務を行っています。毎日勉強の日々で、入所者の方とあれあれいながら学ぶことがたくさんあるのだと実感させられています。当施設では、入所者八十名全員分のケアプランを立てており、一人一人に合わせた栄養管理を行っています。それぞれに合った栄養管理をすることはとても難しく日々試行錯誤を行っています。また、毎日厨房での調理業務の中で自分の調理技術の未熟さを痛感させられるとともに、献立の作成や栄養指導にも活かすことが出来るように努力しています。

管理栄養士として働きたて一年が過ぎましたが、まだまだ知らないことが多く、悩むことも多いです。しかし入所者の方々の「おいしかったよ」という言葉を原動力に、毎日忙しく働く中でも充実した日々を送っています。これから入所者の方々のことを第一に考え、たくさんの方に必要とされる管理栄養士を目指して努力していきたいと思っています。

大学では多くの専門的知識を学びますがそれがすべてではありません。今こうして管理栄養士として働いているのは先生方や友人達がいたからだと思います。

在学生の皆さんも周りの人を大切に、勉強も少しずつ様々なことにチャレンジしながら有意義な学生生活を送ってください。



酒井 美佳 福岡県北九州市「特別養護老人ホーム養真園」勤務
平成24年3月 食物栄養学部食物栄養学科卒
福岡県立中興高校 出身

九州栄養福祉大学 平成24年度(第6期生) 食物栄養学部 就職状況報告

就職指導課長 矢野 正人

管理栄養士国家試験の高い合格率を受けて、学生は就職戦線においても堅調な戦果を収めて参りました。とりわけ、本年度(二〇一二年度)は、公務員試験で大きな躍進を遂げ、八名が管理栄養士、栄養士や学校栄養職員として公務員試験に合格し、誇らしい実績を記すことができました。もちろん、病院、福祉施設、給食委託会社などの専門職へ、また、その他の民間企業にも専門的知識・技能を活かした研究・企画・開発職として、多くの学生が就職の関門を突破していったことは言えません。

本学の建学の精神である「勇気・親和・愛・知性」を支柱とした教育によって統治された学生たちは、必ずや社会でも自らに相応しい活躍をしていくものと信じております。

主な就職先

●専門職

MOSウイング、アイユウの苑、あけぼの保育園、天草セントラル病院、イズミ・フード・サービス、浦崎寮、沖縄県立中部病院、沖縄県立八重山病院、小郡学園、遠賀園、嘉麻市職員、北九州調理製菓専門学校、北九州病院、グランディック、健仁会、皇寿園、恒和会、小瀬江藤病院、桜丘、相田病院、自由が丘小学校、新宮コスモス保育園、善興会、とりの保育園、なほの森保育園、西日本医療サービス、日清医療食品、年長者の里、花の学苑、はらごう保育園、広島光明学園、富士産業、ふたて会、マルタマーズ、みちおかレディースクリニック、恵の聖母の家、森永食研、ゆう薬局、湯川小学校、夢工房、わかぐさ

●一般企業

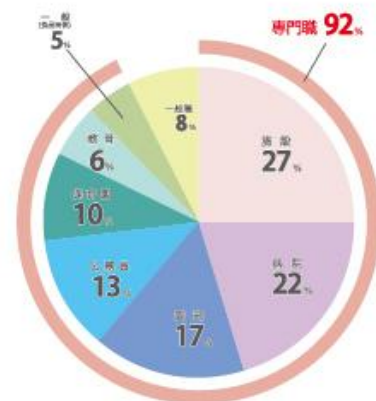
えがね、社会福祉支援協会、シェイプアップハウス、ピエトロ、モンテローザ

●公務員

東京都職員	栄養士	3名
福岡県職員	栄養教員	1名
山口県職員	小・中学校栄養士	1名
福岡市教育委員会	栄養教諭	1名
国保水俣市立総合医療センター	管理栄養士	1名
八幡浜市職員	管理栄養士	1名

●進学者

九州大学大学院生物資源環境科学府資源生物学専攻 香葉化学研究室
大分大学大学院医学部医学研究科薬理学教室



<業種別就職状況>

就職率 91.5%

平成25年度 就職指導行事予定

4月 6日	4年 職業適性検査	厚生労働省編一般職業適性検査実施
4月 8日	1年 職業適性検査	
4月 9日	3年 就職オリエンテーション	就職についての心構え・履歴書の書き方ほか
	4年 就職オリエンテーション	
4月10日	2年 職業適性検査	厚生労働省編一般職業適性検査実施
	3年 職業適性検査	
6月 7日	全学年対象 就職講演	キャリア教育特別講演

※ 就職対策特別講座(一般教養コース・専門教養コース)を5月7日~7月12日まで実施
※ 公務員講座は10月上旬より実施

将来、療法士になる皆さんへ

リハビリテーションという言葉がメディアでもよく使われるようになり、この言葉はまだまだ馴染みが薄く、市民権を得ていないように思います。両方をまとめて「リハビリの指導する人」といわれ、理学療法と作業療法の違いも理解されていないようです。日本に理学療法士・作業療法士が誕生して五十年足らずで、認識してもらいにはもったいない時間が必要なのではないのでしょうか。しかし時間だけでは、専門家として認められなければならない仕事も残していかなければなりません。



リハビリテーション学部長
高橋 精一郎
TAKAHASHI SEITROU

「食」と「リハビリテーション」を融合させるカリキュラムの下に、高度な専門知識と技術を習得し、「健康な専門の番人」として指導的役割を担うための療法士を目指すことになり、日常生活の質の向上にも貢献していただきます。日常の学級の勉強はもちろんですが、社会人・医療人としての基礎作りも必要です。新入生には二つの「じりつ」をお願いしました。一つは「自立」です。これは、直面した物事に対して、他人の意見に左右されず、自分で判断して適切な行動を取ることができ、その言動に責任を持つことです。だと思えます。もう一つは「自律」です。これは文字通り「自分を律すること」です。自分の姿を客観的に観察でき、自分の信念に基づいて行動できることである、自分の気持ちや行動をコントロールできること、だと考えます。

障害を持った方々(患者さん)に対して指導するには、コミュニケーションの確立が必須です。専門家として、自信を持った言葉で患者さんに安心感を持ってもらい、科学的根拠に基づ

づいた判断で理学療法・作業療法を提供し、自分の言動に責任を持つことで信頼を得ることが可能です。そして、患者さんには常に理性を持って、安定した気持ちと態度で接することも大切です。

若い皆さんには難しいことと思うでしょうが、生まれたときの医療人はいません。先輩たちは療法士になりたいとの気持ちを持って努力をしているのです。人が好き、人の役に立ちたい、目標を達成するために努力できる、という決意があれば必ず手に入れることができます。

リハビリテーション学部では学内の授業と並行して早くから病院での見学を実施し、臨床的な学習も行います。患者さんと直接話すことで治療を受ける人の気持ちを思い付たり、障害を乗り越えようとする意欲を感じたり、学内ではできない貴重な経験ができるのです。この積み重ねが患者さんへの観察力を高め、患者さんが出すサインを敏感に感じ取り、患者さんのニーズ(希望や要求)を理解できる力を養うのです。

専門家になることは簡単ではありません。四年間の授業や学外での実習

最終的には国家試験という、いくつものハードルが横たわっています。それを乗り越えるのは皆さん自身の強い意志です。自分自身を見つめながら、療法士という仕事を考えてみて下さい。心身ともに強い自分を作った上で、果敢と行ってもらうために、教職員が一体となって皆さんのキャンパス生活を支援します。

加えて、日進月歩の医療分野で活動するには生涯の自己研鑽が大切です。現在一名の理学療法士が大学院・「健康科学研究科」で研究生活を送っています。皆さんも将来のリハビリテーション医療を背負っていく心意気でリハビリテーション学部の門を叩いてみてください。

リハビリテーション学部長

理学療法学科



理学療法学科長
堤 文生
TSUTSUMI FUMIO

九州リハビリテーション大学校の思い出

平成二十四年四月五日(金)、九州栄養福祉大学リハビリテーション学部理学療法学科三期生八十五名の新入学生を迎え、次第に大学へと愛護する学舎の中で、改めて専門学校九州リハビリテーション大学校の終焉までと二年という現実を噛み締めている。教員として二十四年目を迎え、九州リハビリテーション大学校の思い出が蘇ってくる。時に印象深いのは、フィンランド福祉視察である。

平成六年四月より九月までの五ヶ月間、海外留学として北欧「フィンランド」における福祉施設研修の機会を頂いた。高齢者や障害者の生活環境をテーマに「生活環境論」を担当している関係上、海外の高福祉国家である北欧を知ることは大いに参考となる。高齢者総合病院および高齢者施設での実地研修やヘルシンキ周辺地域での高齢者関連施設の見学など「精力的に走り回ったものである。特に、研修施設で山田真知子氏(ヘルシンキ在住の福祉ジャーナリスト)と偶然に出会えたことが研修の糧を拡げることとなった。高齢者だけでなく様々な福祉施設を学びなさいという助言を素直に聞き入れ、フィンランドの留学は、厚生省の国立研究所(STAKES)から招待を受けたものであり、病院や施設の対応も素晴らしいものであった。印象深い出会いにタイ・バレ先生(ご主人は精神病院院長兼国会議員であり、奥様は小児科のSTAKESの総裁)の「自然界の生きとしがな(を就任)した夫妻である」という言葉が

物には3%の弱者が生まれる。それを97%の物が支えることが大切であるという言葉に福祉国家の奥深さが感じられる。平成七年十月より十六年三月の間、学生や医療・福祉関係者とともにフィンランド福祉視察を五回実施した。タイ・バレ先生宅に二度訪問させて頂き、奥様の手料理に感激したことは一生忘れられない思い出である。福祉国家を支える方々の何気ない気遣いに「福祉」の重さが感じられた。

平成二十七年三月、九州リハビリテーション大学校の閉校に向け「有終の美」を飾りたいと願っている。専門学校七期生全員の卒業と国家試験合格を祈念しつつ「九州リハ大は永遠なり」を合言葉に学生達とも少し頑張らねばと自分に言い聞かせている。



フィンランド研修で帰国後のタイ・バレ先生宅訪問
(1999年3月26日)

Physical Therapy

第48回 理学療法士 国家試験結果

※前身为 専門学校九州リハビリテーション大学校の意義

本校 44名合格/44名受験
卒業生全員受験
全国合格率平均:88.7%

合格率
100%

卒業生の声

CGJ08
Message

成長し続ける理学療法士を目指して
私は昨年の四月に新中間病院に入職し、今まで歩みしてきた理学療法士としての一歩を踏み出しました。振り返ってみると、あの一年間の「新人理学療法士」としてたくさん学ぶことがあり、とても学びの多い一年でした。しかし、その中で「患者」という大きな壁にぶつかりながらもそれを乗り越えようとして努力する患者さまの姿を見たときに、自分も努力しなければならぬと感じました。そのたびに、「臨床に出る心持」として患者さまの力になりたいと思う気持ちが大きくなり、学生時代に学んだことを思い出します。患者さまを悩ませている「障害」という壁を取り払い、充実した生活を取り戻すための力になりたいという気持ちを持つことで、自分自身の成長の仕方を考えることができました。今では患者さまの納得の取れ、効果のある高い理学療法を提供するために日々自分の知識を重ね、「障害」を乗り越えようとして努力する患者さまをリードできるだけの強い気持ちが必要だと感じています。経験をいくつ重ねても、理学療法士である限りこの気持ちを常に持ち続けていきたいです。現在在学中に学んだ「障害」に休みは無い、という言葉を忘れずに、最高の理学療法を提供できるように、いつまでも理学療法士として成長し続けたいと思っています。



松崎 英章

福岡県北九州市「新中間病院」勤務
平成24年3月
九州リハビリテーション大学校
理学療法科卒
福岡県立八幡高等学校 出身

一年間を振り返って感じたこと
私が九州リハビリテーション大学校を卒業し、理学療法士として臨床の場に携わるようになり気づけば一年が経ちました。私は小倉記念病院勤務し、脳血管疾患・変性関節炎などの患者さまの理学療法を行っています。小倉記念病院は急性期病院として、患者さまに先進医療を提供するために日々努力している病院です。私は働き出したためですが、患者さまにとっては経験が足りないという関係がありません。そんな私にとっては患者さまに寄り添い、患者さま一人一人に向き合い、今その方にとって何が一番必要に感じるのかを真に考える実践することが大切だと思いつつ「二杯取り」を心がけてきました。医師や看護士、ソーシャルワーカー、治療士など情報交換を行い、様々な視点から患者さまのことを理解できることに努力しています。授業の中で他職種との連携が患者さまのことを考える中で重要になっていくと感じていました。日々それを意識して行っています。



井本 彩香

福岡県北九州市「小倉記念病院」勤務
平成24年3月
九州リハビリテーション大学校
理学療法科卒
福岡県立京都高等学校 出身

交通事故やスポーツ障害、生活習慣病や高齢化、小児疾患などで身体が不自由になった方々に対し、心身との両面から機能回復・維持をはかる医療が理学療法(Physical Therapy)です。身体機能・心理面・リスクなど、個々の状態を科学的にとらえ、適切な治療方法や目的を設定することで治療をすすめます。人の動きやその機能を科学的に分析・考察し、運動を治療や訓練の手段として活用する高度な医療技術のひとつです。

本物が本物の場所で本物を育てるためのカリキュラム

実習のカリキュラムでは、入学直後の早期から実習をふんだんに取り入れ、臨床経験を多く積めるように配慮しています。また、学外から各分野のスペシャリストを講師として招き、卒業全般の実務に関わる内容を講義します。「本物が本物を育てる」教育環境・リハビリ実践の地で、医療人としての自覚を促すカリキュラムが展開されます。また、社会人としての基本的マナーなど、医療人としての基本的な教育も、教室の内外を問わず実践します。人間性豊かな専門職を育て上げることこそ、本学の大きな目標です。

国家試験合格は大きな目標の通過点

理学療法士として働くためには国家資格の取得が不可欠です。しかし、本学では国家試験合格を目的にはしていません。高度な知識技能と科学者としての目を持った専門職として、障害に苦しむ方々を支えられる人材になることが大きな目標です。その意味で理学療法士は、生涯が勉強の連続です。「人間の身体の神秘を楽しく学びたい」は本学理学療法学科の合言葉です。

理学療法学科 平成24年度卒業生
※前身为 専門学校九州リハビリテーション大学校の意義

主な就職先 (順不同)

●熊本大学医学部付属病院 ●産直産科大学病院 ●産直産科大学若松病院 ●総合せきセンター ●九州厚生年金病院 ●福岡厚生年金病院 ●小倉リハビリテーション病院 ●中津リハビリテーション病院 ●久留米リハビリテーション病院 ●熊本リハビリテーション病院 ●長崎リハビリテーション病院 ●山口リハビリテーション病院 ●島根リハビリテーションセンター ●鹿嶋リハビリテーション病院 ●徳島記念八幡病院 ●九州病院 ●豊後病院 ●北九州総合病院 ●芳野病院 ●西野病院 ●東宮病院 ●新生会病院 ●相佳リハビリテーションクリニック ●島崎整形外科 ●京泉光栄会総合病院 ●徳大病院 ●進賢中間産科会館 ●病院 ●昭和病院 ●光風産科 ●安福病院 ●青山産科クリニック ●岩田発達医療センター ●くまもと県北療育医療センター ●九州栄養福祉大学大学院(進学)

平成25年3月31日現在

卒業生全員
(44名)

就職率
100%

作業療法学科



作業療法学科
佐藤 裕司
SATOU YUJI

今年の概は早かった。三月の中旬から咲きはじめ、四月の初旬にはもう花びらが散っていた。
雪がしつかりと硬かった三月九日三九九州リハビリテーション大学校四年生（一名）が卒業し、華の盛りには国家試験の合格発表があった。今回の受験者は既卒者も含む百十三名。三月二十九日、教員全員でインターネット画面を覗き込む。欠落した番号はないか？何度も何度も確認する。みごと、パーフェクト。全員合格は三年ぶり。今年も就職率一〇〇%。すでに職場で働いている卒業生もいたので、手分けして連絡。喜びの声、今までの努力が実を結んだ時。この感動が後輩への力となる。

今年の全国受験者数は五二七九人。平均が77.3%。昨年度より厳しい状況だった。両学科一〇〇%の合格は三十五校ある九州地区で三校のみであった。来年はどのようなのであろうか。

今年、卒業生は時に思い出が多い。多くのことを彼らから学んだ。とりわけ私の家族とのつながりが。授業中に話す家族ネタ（孫のこと）で盛り上がった。時に「費用最小化分析」の説明では、K君のたとえが大活躍してパーフェクトにその概念を理解していただいた。以前「夏目雅子さん・

アンディフグさん知らない人たちに白痴病を語れるか」と叫んだ教員がいたが、まさに共通のイメージを創り上げるという作業は、共通の経験・コンセプトを持つことから始まり、理解したという感動を伴って終結するのでとても難しいことである。
「伝統」「リハ大魂」という言葉があるが、同じ空間で時間を越えた活動を共にし、心を動かす、その経験を、共に語り合えることが基盤にあるのではないかと。足立山のふもと、碧原という町。その空間で過ごしたリハビリテーションのことを考えた四年間、一緒に汗を流したウオーキング・大学祭など共通の活動、そして共に感動したことが伝統と魂を創り出していくのだと思う。

今ここに新に同志となる後輩たちを迎え、一緒に活動をし、感動を共にしようと思う。人を想い、人は集う。そして人生は深くなる。

Occupational Therapy

第48回 作業療法士 国家試験結果

※前身校 専門学校九州リハビリテーション大学校の業績

本校 12名合格/12名受験
卒業生全員受験
全国合格率平均:77.3%

100%

「思い出の多い後輩たち」

卒業生の声

OG/08
Message

作業療法士という仕事
私が九州リハビリテーション大学校を卒業し、済生会八幡総合病院で勤務して一年が経ちました。当院は急性期の総合病院で、私は主に脳血管疾患の患者さまにリハビリテーションを提供しています。私はまだまだ未熟ですが、この一年患者さまと関わることや感じたことは、作業療法士として大切なことは、患者さまと寄り添うことです。当院は急性期ということもあり、病気を発症して間もない患者さまは心身ともに非常に脆弱しています。そんな時期に適切なケアを必要とされています。そのケアを常に考えながら作業療法士として成長していきたいと思えます。在学生の皆さん、勉強は大変かもしれませんが、私のように「なんでもっと勉強しなかつたんだ」と後悔しないように頑張ってください。



久富 晋平

福岡県北九州市
「済生会八幡総合病院」勤務
平成24年3月
九州リハビリテーション大学校
作業療法士科卒業
福岡県立総合学校 出身

卒業一年を振り返って
九州リハビリテーション大学校を卒業し一年が経ち、作業療法士二年目がスタートしています。私が勤務している北九州安部山公園病院は、回復期リハビリテーション病棟と介護療養病棟を有しています。私は回復期リハビリテーション病棟担当業務に携わり、脳血管疾患や整形外科疾患の患者さまに作業療法を行っています。この一年間、作業療法とは何か、作業療法を通じて患者さまに何が出来るかを考えながら、先輩方の助けを借りながら一歩ずつ進んでいます。この文章も勉強が素敵なK君に添削をもらいました。二年目になり、作業療法とは患者さまのいまをそこに寄り添うこと、といったことを理解する努力を補助することではないかと考え、ますますそのために、自分が患者さまに出来ることは何かを考えながら日々頑張っています。
在学中、先生がおっしゃられた「作業療法+αの言葉」を今もよく思い出します。自分から出来ない、αを持つということですが、今もαをはたきとっつけたいです。先輩が、最良の道は在学中の四年間に在るのではないかと感じています。
在学生の皆さん、勉強も大事だと思いますが、年齢も経験も違う人々と出会い、話をすることを大切にしてください。それが自分の+αを作るための鍵になると信じています。上から目標を行います。応援しています。!!



宇土 沙希

福岡県北九州市
「北九州安部山公園病院」勤務
平成24年3月
九州リハビリテーション大学校
作業療法士科卒業
福岡県立総合学校 出身

作業療法(Occupational Therapy)とは、身体または精神に障害を持つ、またはそのおそれがある方々に対し、諸機能の回復、維持および開発につながる作業活動を治療手段とした医療技術です。十分な医療管理のもと、資格を持った作業療法士が評価と治療計画をもとに行います。また、住環境や家族の指導、自助具開発なども作業療法士の仕事です。

コミュニケーションの力を培う

効果的な治療を実現するためには、障害に苦しむ方々はもちろん、他のスタッフたちとコミュニケーションが重要です。本科のカリキュラムではゼミナール形式のグループワークをふんだんに取り入れることで、専門知識を深めるとともにコミュニケーション能力を身に付ける機会を設けています。個性を認め大切にすることがリハビリテーションの基本です。相手の意見を聞き、自分の意見を伝える力を培います。

真の医療人を目指す道は平坦ではない

入学早期から実習を通して医療の現場にふれるほか、各界の講師を招き、幅広い内容の授業を行うなど、医療人としての確かな知識、技能、自覚を持つための授業を幅広く展開しています。教室は、生涯を通じてすぐれた医療人であるための基礎を徹底的に身につける場です。本学を卒業すれば、みなさんは学生ではなく一人の医療人。私たち教師にとっても同じ医療人に委ねる仲間になります。そんな想いで指導しますから、中途半端は決して許されません。医療人として、人として、真に優れた作業療法士を目指してください。

理学療法士科 平成24年度卒業生

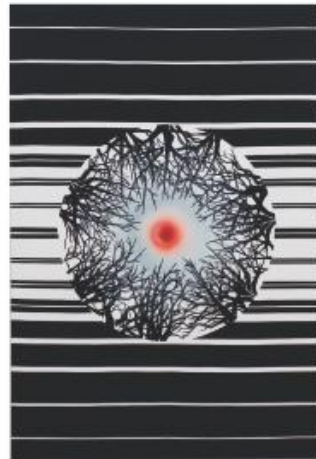
主な就職先 (順不同)

- 山口市リハビリテーション病院
- 誠愛リハビリテーション病院
- 北九州八幡東病院
- 新生会病院
- 田川新生会病院
- 小波瀬病院
- 宗像水光会総合病院
- 大久保病院
- 光風園病院
- 八幡厚生病院
- 大川病院

平成25年3月31日現在

卒業生全員
(12名)

就職率
100%



北九州文化連盟賞
「霞雲」
長瀬 美穂花 (平成23年度卒業生)



入選
「花と鳥」
佐久間 涼 (平成24年度卒業生)



入選
「蝶雲」
小宮 夏希 (平成24年度卒業生)

美容ファッションビジネス学科での
「一期一会」から「一会一生」へ

学科長挨拶



美容ファッションビジネス学科長

池田 茂樹
KEDA SHIGEKI

私は四月二日に学外より新任で教授、学科長になりました池田です。
私は「人」「もの」「こと」の出会いを一番大切にしています。
人は「二期一会」のご縁があつて成長します。生徒の皆さんも当大学のご縁があつて入学、進級、日々学んでいると思います。
美容ファッションビジネス学科は昭和十一年筑紫学院女学院、昭和二十五年東京短期大学、昭和二十八年の歴史になります。
私は二つの言葉を大事にしています。「継続は力なり、文化なり」
そして、「温故知新」、八十年近いこの学科の歴史は知識と技術、その基礎に立つ職人的創造性、そして何よりもこの大学を卒業した何万人の先輩たちのネットワークです。
今、美容ファッションビジネス学科はファッションを服飾にとられない社会性、経済ビジネスフィールド、文化、クリエイティブ、と幅広いカリキュラムを構成し、トータル人間形成、ライフスタイルの創造を目指しています。
ファッションは「美」への追求であり、普遍的人間欲「美しくありたい」「美しいもの」を、人が好きである」の表現です。
二年の日々の中でファッションをコンセプトに学び、社会人、仕事人として素敵な女性、人を目指して欲しい。
また美容ファッションビジネス学科には、多くの資格取得、検定合格があります。卒業して活躍するのに必要なカリキュラムがたくさん含まれています。
改めて仕事人として価値ある「統一美」、知識、技術、心体、それを表現する「ハフウォーマー」の習得学科です。
新任の学科長として、当学科を明るく、楽しく、女子小学科を目指します。皆さんと一緒に。

美容ファッションビジネス学科

東筑紫短期大学
78年にわたる「生活実学」の伝統を持つ都市型短期大学

第9回レジーナヘア&メイクアップフォトコンペティション

全国美容美容学生技術大会 九州地区大会
美容部門 アップスタイル種目

歌聲賞
"Miss Nature"
藤田 天珠 (平成24年度卒業生)

準入賞
"Sun Flower"
山下 彩幸 (平成24年度卒業生)

平成24年度卒業制作ファッションショー

宮字連携
綺羅星プロジェクト～反射素材を使用した衣服の制作



一般教育科目	共通科目
美容 クリエイティブコース 必須教育科目 (選択科目)	トータルファッション クリエイティブコース 必須教育科目
	ビジネス クリエイティブコース 必須教育科目
コース共通選択科目	
<ul style="list-style-type: none"> ● 英語 (ネイル、メイク、コーディネーター等) ● 簿記 (アロマ、エステ等) ● 資格検定 (ファイナンシャル技能検定3級、ITパスポート試験、日商簿記検定、販売士検定、カラーコーディネーター検定等) 	

美容ファッションビジネス学科 構想図

美容クリエイトコース (旧・美容ファッションコース)

美容師国家資格の取得と 短期大学の卒業キャリアを

本コースの一番の目標は美容師国家資格の取得です。しかし何より大切にしたいのは、資格を取るだけの2年間で終わらせないこと。つまりプロになることをゴールとするのではなく、その先の将来まで見届けた教育を行っていくことです。たとえばCGスキルやマネジメント能力の養成なども、その取り組みのひとつです。ここで学ぶ2年間は、きっとあなたに豊かな感性と教養を、そして誰にも負けない未来への自信を与えてくれるはずです。

目標とする資格

- 美容師国家試験受験資格 ● ネイリスト技能検定試験
- 日本エステティック協会認定フェイシャル・ボディエステティシャン
- カラーコーディネーター検定 ● サービス接客検定
- ジェルネイル技能検定 ● アロマコーディネーターライセンス

将来の 展望

ヘアサロン・ネイルサロン・エステティックサロンでの活躍はもちろんのこと、将来の開業をめざすことも可能です。

トータルファッション クリエイトコース (旧・トータルファッションコース)

ファッションをトータルプロデュースする スペシャリストを育成!

心と身体の両面から「真のトータル美」を追求するための教科をフルラインナップ。ファッションデザインやコーディネートカリキュラムを中心に、CGやプレゼンテーションなど、新しいカタチの発想と表現力をつなぎ、「ファッション感性・知識・技術」を磨きます。またプライダルの業界進出をターゲットとした教科や、ヘアアレンジ、メイクアップ、ネイルアートなどビューティー関連スキルも充実。到達目標の一つとして、自己表現の集大成である、トータルファッションショーも開催します。

目標とする資格

- 販売士検定試験 ● ファッション販売能力検定 ● サービス接客検定
- カラーコーディネーター検定 ● ネイリスト技能検定試験
- 日商PC検定(文書作成) ● プライダルのプランナー検定

将来の 展望

プライダルのコスチュームのトータルプロデュースやファッション・パブリック業界・デザイン企画会社などを中心に、習得したファッションセンスと技術を活かした進路が考えられます。

ビジネスクリエイトコース (旧・ビジネスコース)

スタイリッシュにビジネススキルをアップ!

各種業界(ビジネス・医療・金融など)において様々なビジネスシーンで活躍できるビジネス人の育成を目標に、ビジネス実務や情報活用能力などのビジネススキルを徹底マスター。さらには、TPOに合わせたメイクアップやネイルアートの技術も習得可能です。そんな本コースでは、やる気次第で、ビジネス・情報系の資格にとどまらず、医療秘書実務士やメディカルワーク、ファイナンシャル・プランニング技能検定などの幅広い各種資格の取得が可能です。

目標とする資格

- ビジネス実務士 ● 情報処理士 ● ビジネス文書検定
- 医療秘書実務士 ● 日商簿記検定 ● 日商PC検定(データ活用文書作成)
- 情報検定(情報活用試験) ● ITパスポート試験(国家試験)
- 秘書技能検定 ● カラーコーディネーター検定 ● ジェルネイル技能検定
- ファイナンシャル・プランニング技能検定(国家資格) ● 医療秘書技能検定
- 医師オペレーター技能認定試験 ● メディカルクラーク(医科)
- サービス接客検定 ● ネイリスト技能検定 ● プライダルのプランナー検定
- 販売士検定試験 ● アロマコーディネーターライセンス

将来の 展望

製造・流通・IT業界をはじめ、販売・プライダルの関係、更には医療機関まで幅広い分野での活躍が期待できます。

卒業生の声

OG's Message

私が東京薬を志願したきっかけは、高校三年生の夏に美容科のある学校に志望し、担任の先生に相談した時「東京薬なら美容科もあるし、美容師の免許と短大卒業の資格の両方が取得出来るよ」と、美容科を志望の決心を固めました。始めは美容師になりたいという理想でしたが、半年経てば入学生でなくてもネイルやエステ、ヘアメイクなどを学んでくうちに美容師になるために頑張らなくてはならないなと、自然と「国家試験に向けての準備は、とても大変でしたが、真摯に指導していただいた先生方、一緒に同じ目標に向かって努力し合っていた仲間たちのおかげで、私は無事合格することが出来ました。正直、美容師というよりは美容だけでなく「一般科」もあるという幅広い知識を得ることが出来たはず。在学中にネイルやエステの検定も取得することが出来ます。他の専門学校は通った短大の卒業資格も取得することが出来ます。私は社会人となるための準備期間を東京薬で出来て本当に良かったと思います。経験できる先生方や、一緒に頑張った仲間達と過ごした1年間が、今の私があって、美容師の勉強だけでなく努力することの大切さや、勉強だけでなく遊びも楽しむことが出来るようになった。私は現在中は十分稼がることができ、卒業した時この資格が本活に役にたつかなと不安な気持ちを抱えて1年間を過ごしていましたが、これからは1年間が本当に活躍の場です。これから入学し学生生活は、1年間が1生の短い思い出の場でもあります。一生懸命頑張るべく頑張ります。

美容ファッションコース



来島 彩織
TAYA Shampoo メイト浜崎店 勤務
平成24年3月
美容ファッションビジネス学科
美容ファッションコース卒
福岡県 星洲高校 出身

トータルファッションコース



山口 彩華
(株)ニューロビングループ勤務
平成24年3月
美容ファッションビジネス学科
トータルファッションコース卒
福岡県 東京薬学園高校 出身

ビジネスコース



井上 佳子
株式会社ハマサキ事務
(寿司さんま本店)経理課 勤務
平成24年3月
美容ファッションビジネス学科
ビジネスコース卒
北九州市立高校 出身

妥協せず努力し 自分の感性を磨いて
高校3年生からファッションにも興味がありました。高校卒業後の進路を決めるにあたり、幅広いカリキュラムの内容や、コマッションをトータルプロデュースするというコンセプトにひかれ、迷わずここに決めました。短大で過ごした2年間は、まさに充実した日々でした。昔聞かぬ実習と努力、達成感や成長を分かち合える先生方や友達がいっぱい仲間になってくれたこと、この時の宝物のような経験が、今の私を形成してくれています。現在私は、念願のたこ焼き店での仕事に携わっていますが、ユニコングループの制作スタッフの一人として、お客様に満足し、喜んでいただけるものを感じながら日々頑張っています。就職後、約1年が経過しましたが、周りの先輩スタッフの活躍を仰ぎながら、レリフのピン打てるコサージュ制作など、技術だけでなく感性も必要とされる大変ですがやりがいのある内容を生かしていただけたことになりました。またその努力が認められ、私のオリジナルコサージュを販売していただけるようになりました。新入生の皆さん、学生チャンスを生かして、アナタを誇りに誇り、頑張ってください。自分の感性を磨いてください。

幅広い分野の実学を身に付けて
東京薬の2年間はあっというまでした。しかし、この2年間で自分の就職に活動できる、学ぶ時間はたくさんあります。自分なりの日々の学生生活を将来の為、しっかりと取り残さないようにしたいと、思い、コンニエータを専攻しながら、一般事務も働いていきたいと思います。高校のときから、ビジネスに入りましたが、もちろん事務でも使えるなどには力を入れましたが、ほかにも様々な資格を取得できるように、様々な分野で活用できる知識を身に付けることができて、そして、就職活動を行うときは、幅広い取り組むことができました。私の場合は、目標が定まらないうちは、色々なことに興味を持ち、そこを力集約する。担任の指導を、力を磨き出した結果、自分なりにやりたいことを見つけ出し、就職の決定につながったかと思っています。東京薬が学んだビジネスコンニエータリングなど、情報処理技術は、世の中の事務をしているなか、とても活用することができています。また、ビジネスマナーもあり、来客の対応、取引先の手紙にもっとも役立っています。社会で通用する実践的な資格を2年間で学んでいただけに感じています。実学を習得する実業教育は必ず社会に出て役立ちます。社会に出て活躍しては欲しいので、この2年間でしっかりと学んでほしいと思います。私がそうであるように、ここで学んでいかに活用していかたいと願っています。

保育学科

男女
共学



保育学科長
木本 節子
KIMOTO SETSUKO

「筑紫の心」を持った保育者を求めて

昨今、保育の現場では大きな時代の変革をむかえ、幼保一体化・認定こども園の誕生、また平成二十七年には幼稚園教諭と保育士が一体化された保育教諭へと変わり、今までの「保育」のシステムが根本から変化していこうとしています。

そのような状況の中で養成校としての任務はさらに重要視され、社会のニーズに合った資質のある保育者を養成していかねばならないと思っています。

特に保育学科は他学科とは異なり人間の血の通った子どもを育てていく学科です。人間は0歳〜7歳までを発達機位の時期と言われ、心も体も、そして脳の発達も著しく成長する時期です。その成長発達する子どもの命を大切に心を育んでいくのが保育者であり、その方法を学ぶところが保育学科です。

一般用語では「保育とは子どもを保護し育てていく」と示されています。また、古文でも「10ヶ月間胎児を母親の体内で保護する機」を保育と言ひ、このような幼子への命を守り育てていく重要な役割があります。今日社会において、保育者としての職業は非常に期待されている大切な仕事の一つと言つても過言ではないと思います。

このように社会から求められている保育者をめざし、現在保育学科で学んでいる皆さん！これから学んでみたいと思う皆さん！

皆さんの中には英語・数学・国語・社会理科などの一般教養の不得意な人や自分に対して自信のない人がいると思います。本学の保育学科は人間力のある温かい人材を求めています。

元気の良い人(勇氣)・仲間作りの上手な人(親和)・やさしい心を持つてい人(愛)・色々なことを考えられるアイデアマン(知性)・このような様々な人間力を持っている皆さん！

「筑紫の心」=勇氣・親和・愛・知性・四つの心で皆さんをサポートしてまいります。安心して保育学科で学んでみましょう。

スタッフは皆同じです。温かい信頼関係の中で附属幼稚園の園児の声が聞こえてくるキャンパス内で保育を学んでみませんか？

「Open the door、皆さんを心よりお待ちしております。」

保育学科

目標とする免許・資格

- 幼稚園教諭二種免許状 ● 保育士 ● レクリエーション・インストラクター

卒業の
現場

免許・資格を活かして、幼稚園・保育園の保育者になることや乳児院の保育士になることも可能です。また、18歳までの子どもたちを援助する児童養護施設や知的障害児通園施設、肢体不自由児通園施設、重症心身障害児施設、知的障害児施設、肢体不自由児施設等、多くの福祉施設で人見・人を支援する仕事を担当することもできます。

卒業生の声

OG's Message

幼稚園教諭になつて

今私は小倉北区にある、あおば幼稚園で勤務をしています。
幼稚園の先生になりたいという幼い頃の夢が叶い、もう一年がたちました。去年は部中児幼クラスの担任を持たせていただきました。幼稚園教諭になり、毎日が新鮮で、とても楽しい日々を送っています。幼稚園は行事もたくさんあり、大変だと思つても、子どもたち、スタッフが、どんな時も子どもたちの笑顔で乗り越えていけることができます。
最初は一人担任不安もありましたが、先輩方やアドバイザーや子どもたちのおかげで、その不安もすくなくなくなりました。また、毎日待てる中で、どうしたら子どもたちが喜ぶだろうか、どうしたら保育が楽しくなるだろうかとか考えることが本当に楽しい日々を送れています。
今年度は年間見聞クラスを持たせていただくことになりました。去年から持ち上がり、この年もありますが、子どもたちを笑顔させるという大きな期待、いっぱいあります。年長になると、たくさん行事があります。が、「11月思い出に残るように」ということだと思います。これからも「11月保育の日」を勉強し、また子どもや保護者との出会いを大切にしていきたいと考えています。



中村 惇志

福岡県北九州市「あおば幼稚園」勤務
平成24年3月 保育学科卒業
福岡県立若松高校 出身

子どもたちから慕われる先生を目指して

保育士になりたいという夢が叶い、あつという前に一年が経ちました。初めはこんな私でもやっというのだからか、「不安ばかりの日々でした。毎日学ぶことばかりで戸惑うことも悩むこともたくさんありましたが、所長先生をはじめ、先輩先生方の指導で支えられ子どもたちと楽しく充実した一年を過ごすことができました。
担任をしていた0歳児クラスでは、人見知りをして泣いていた子どもが私の顔をみると笑顔になってくれました。また1歳前後になると、歩き始めた言葉がでてるようになったりと一年間でこんなに成長するんだなと驚きはかりました。他のクラスの子どもは毎朝「先生おはよう」と抱きついてきてくれるのが子どもたちから毎日パワーをもらっています。
保育士は子どもを預かるとても大変な仕事ですが、何よりも一番近く成長を見ることができ、やりがいのある仕事だと実感しています。これからも、子どもたちから慕われる先生を目指して子どもたちと一緒に成長していきたいと思つています。



末松 里香

福岡県北九州市「古柳保育所」勤務
平成24年3月 保育学科卒業
福岡県立折尾高校 出身

憧れの「幼稚園の先生」や「保育士」に

『夢は社会に必要とされる温かな保育者』

本学科はこれからのニーズに合った社会に必要とされる保育者を養成する学科です。その夢を叶えるために、いくつかの特色ある方法を構築しています。その一つとして「筑紫の心」を基本としながら学内の環境を生かした教育を行い、特にキャンパス内にある附属幼稚園との連携を深め、本年度より学生の資質向上を図るため、インターンシップ制を取り入れ、学生が自主的に附属幼稚園を中心に地域の保育現場に出かけ専門性を深めていく事を行っています。
又、学内でも実習前の学習会を設け、教員全員で学生の不安や少しでも解消するために教材研究や指導案の指導などを実施しています。

その他にも専門教育科目として、保育内容や保育原理・小児保健・食と栄養・発達心理学など子どもの成長過程や健康について理論的に学び、保育者に不可欠な音楽、図画工作、体育など実技もたくさん取り入れています。

幼稚園や保育園・施設実習を体験した学生は、「無邪気な笑顔がかわいい」「実習を通して学ぶことが多かった」「早く保育者になりたい!」など保育者としてのやりがいとさらなる意欲をつかんでいます。

さらに1年学べば 介護福祉士の 受験資格が得られる

少子高齢化問題が深刻化する21世紀社会において、子どもの育成と高齢者の介護は今や社会が最優先で取り組む課題です。本学は時代の要請に迅速に対応するために、専攻科(介護福祉専攻)を設置しています。
保育士の資格を取得していれば、わずか1年間の履修で新たに介護福祉士の資格が取得できます(平成27年度から国家試験)。保育と介護の両面から人を楽ませる技術を学ぶことができ、また双方の資格を有することは、自らのスキルアップ及び自信に繋がるだけでなく、業界における高い評価のもと、より有利な就職が見込まれることでしょう。もちろん介護福祉士は一生有効な国家資格です。将来の転職時にも力を発揮することは間違いありません。

専攻科 -----> P22

食物栄養学科



食物栄養学科長
小川 洋子
OGAWA YOUKO

求められる栄養士をめざして

わが国では少子・高齢化が急速に進み、生活習慣病の一次予防対策のための栄養改善や超高齢社会における健康寿命の延伸、QOL(生活の質)の向上が提唱されていることは周知の通りです。現代では、このように多様化する時代のニーズに応えるべく栄養士・管理栄養士の高度な専門性が求められています。

高齢者への栄養指導・栄養管理は重要ですが、少子化する子どもへの栄養対策も見逃すことの出来ない問題です。幼児期から望ましい食生活を習慣化していくためには、「食育」の推進が重要であり、保育所の栄養士による保護者への指導・支援も必要となります。また、食環境の著しい変化に対応する食事指導は対象者を取り巻く様々な要因の追及までが必要となつていきます。このように複雑化していく業務に対して専門職としての知識・技能と職業観を身につけ、広い視野に立つて業務のできる資質と能力を備えた栄養士・管理栄養士が求められます。

本学科では食のスペシャリストとしての栄養士育成のため①健康づくりに必要な食料日の導人、②医療関係従事者として求められる基礎医学教育の充実、③豊富な実習内容(調理学実習一・二、臨床栄養学実習一・二、栄養指導実習、栄養学実習)と臨地(学外)

実習として(給食管理実習一・二)を実施し、資質向上と社会的地位の確立をめざし、常に実践的な知識と技術の習得に努めています。

栄養士の免許取得と共に、栄養教諭二種免許状が医療秘書実習士が取得でき、他にメディカルクラークやフードスペシャリストのように社会のニーズに答える多くの資格が取得できるようになっています。さらに、栄養士免許を取得後、「管理栄養士」の免許取得をめざして四年制の九州栄養福祉大学三年次への編入学もできます。

卒業生は栄養士・管理栄養士として病院、福祉施設、小・中学校、保育所、事業所、教育機関などに、また医療秘書実習士として病院関係に勤務し、活躍しています。

東京薬短期大学に入学生になった皆さんが、本学の建学の精神である「筑紫の心」の勇氣、細粒愛、知性の心を学生生活の礎とし、自ら学ぶ努力を積み重ね食物栄養学科生としての誇りと自覚をもち、未来に大きく飛躍されることを期待しています。

食物栄養学科

目標とする免許・資格

- 栄養士 ● 栄養教諭二種免許状
- フードスペシャリスト ● 医療秘書実習士
- メディカルクラーク(医師) ● 日商 P.C 検定(文書作成)
- 診療報酬請求事務能力認定試験

栄養士として、病院や小学校、さらに企業の社員食堂の調理担当、保育所や老人保健施設・特別養護老人ホームでの献立作成など、広範な食に関わる職場で能力を発揮することができます。加えて、病院・医院で医療事務スタッフとしての仕事と栄養管理・栄養指導の役割を兼ねれば、専門職としての高い評価を受けることでしょう。

将来の
職 場

卒業生の声

OG18
Message

夢に向かって

私は、中学生の頃から栄養士になるという夢を持っていました。そのため、高校で調理師の資格を取得し、栄養士を目指しました。
現在、知的障害者施設「小倉みどり園」の栄養士として働いています。就労作成を始め、調理補助、食材の調理など多岐にわたる仕事があります。六十人の給食を調理師さんと二人で作っており、いかに作業をスムーズに進めるかという大切さを学んでいます。
利用者の方々と、身近に接することが多いため、「おいしかった」「ご飯大好き」という言葉がけが聞かれます。その言葉で、作つてよかったと思えることができます。また、月回の給食会議で、先生方からの意見を聞き、自分では気づかない工夫を教えてくださいたいと思っています。日々、成長できることばかりで、調理師さんにもたくさんお話を教えてもらっています。
私は、もとから栄養士として成長していきたいと思いましたが、誰に対しても自慢できるものになりたいたいと思います。学生生活は、夢に向かって日々成長、日々努力です。短大生活は、すぐ終わってしまいたいです。どのような仕事をしたいか、どのような道を自選にするかをよく考えて、充実した学生生活を送ってほしいです。



阿部 恭子

福岡県北九州市「小倉みどり園」勤務
平成24年3月 食物栄養学科卒
福岡県 東京薬短期大学 出身

これからの自分のために

私は現在、東京薬短期大学食物栄養学科の副手として勤務しています。学内実習(臨床栄養学実習、栄養学実習)の免許業務などを主に担当し、先生方と学生との架け橋役として、実習が円滑に行えるように準備をしています。
私は、栄養士としての食の知識を深め、子どもにもわかるように伝えるという思いから東京薬短期大学に入学し、栄養教諭課程を卒業しました。そこで学外実習(給食実習)で、栄養教諭という職について興味が増え、調理師としての職に就きたいと思つたことがきっかけでした。先生方の副手としての働きが多岐にわたることを経験させてもらっています。また、先生方からも学びたいと多く伺い、同時に大変な仕事です。
学生時代は、指示を受け身の勉強でしたが、社会人となり、自ら気づき行動することが必要とされたため、環境はもともと、気持ちの面で先生の時とは大きく変わりました。これからはさらに社会人としての気持と行動力を身につけると共に、勉強にも精進し、管理栄養士を取得したいと考えています。
在学生の皆さん、短大の二年間はあっという間です。向上心を持って何事にも一生懸命に取り組んでください。きっと自分のしたいことが見えてくるはずです。自分が今すべきことにしっかりと向き合えば、充実した学生生活を送ることができるはずです。



津田 唯

福岡県北九州市「東京薬短期大学」勤務
平成24年3月 食物栄養学科卒
山口県立萩商工高校 出身

食物栄養学科の特色

50年を超える伝統をもち、実践的な栄養士の育成を目標とする本コース。正規の授業を履修することで、「栄養士免許」に加えて「栄養教諭免許」が同時に取得でき、また関連する資格である「フードスペシャリスト」や、医療事務の資格である「医療秘書実務士」の資格も取得できますから卒業後の活躍のフィールドがますます広がっていきます。

また「医療秘書実務士」の資格を得るために、医師会のバックアップを得て病院・医院での受付業務などの実習も経験。もちろん学内の授業はコンピュータを活用したレセプト(診療報酬請求書)作成をはじめとした密度の高い内容ですが、「医療秘書実務士」取得に必要な解剖生理学など「栄養士免許」に必要な科目と重なるため、取得単位の負担が軽減されています。

小学校や病院などで臨機応変な実践力を

栄養士の免許取得のための実習は小学校での学校給食だけではなく、学生自身が自分の将来の就職先を考え、福祉施設や事業所、病院などから選択して一週間の実習を体験。たとえば、病院実習では患者さんの年齢や病状に合わせた治療食の献立作成や管理栄養士による食事指導の見学など、実践の場での栄養士としての応用力を養います。

現場で医療事務と食事指導の技量を発揮

最近では生活習慣病やメタボリックシンドロームが増え、食事療法の大切さがクローズアップされています。本学で取得できる「医療秘書実務士」は、病院・医院で窓口業務や事務処理を担当するだけでなく、栄養士の専門知識・技術を生かしながら外来患者さんに食事指導ができます。このように、プラスαの能力を身につけることによって、自分の可能性を広げることができます。

専攻科 介護福祉専攻

男女
共学

1年制
〔田原資格平成二十六年三月までに
保育士(保母)資格を取得している者
または保育士資格取得見込みの者〕



専攻科長
和田 悦子
WADA ETSUKO

今からの介護福祉士に求められるもの

専攻科は平成十四年に設置され、本年度十二期生を社会に送り出しました。「介護福祉士資格」と「保育士資格」を持つ人材として、介護福祉士の国家資格を生かした高齢者・障がい者の介護福祉施設、また、幼稚園、保育園に就職しています。

建学の精神である「筑紫の心」に基づき、世の中に求められる社会人として充分に力を発揮し、その頑張りは就職先で高く評価されています。

いまや、我が国は高齢者(65歳以上)の占める割合が、全人口の23%以上となり世界一の超高齢社会となっています。また、本学の位置する北九州市は、高齢化率が25%を越え政令指定都市の中で一番高く、これに対応して元気な高齢者、介護を受ける高齢者・障がい者に対する施策が整備され福祉の街づくりが進められて、介護福祉を担う人材の活躍は大いに期待されています。

高齢になるといことは、疾病や障害を持つ可能性が高くなることです。そのことは、望むと望まなくとも介護を受けることは待たない方々が多いということなのです。昨今の我が国の家族形態にその負担は難しく、二〇〇〇年四月に「介護保険制度」が制定され、介護の社会化の時代となり、国家資格である介護福祉士は介護を支える人材の中核的存在

在りとなっていきます。

保育士資格を持つ介護福祉士として修得した「ケアと技術」を活かし、介護を受ける高齢者や障がい者の生命や尊厳を守り、自立支援の実践を行うケアでその人の人生に深く寄り添い「その人らしい生活」を支援していきます。介護福祉士は「介護」という仕事を通じて高齢者や障がいを持つ方々のさまざまな人生に出会いその方の過去・現在・これから生きていこうとする未来にかかわることで、心が響きあう感動とやりがいを生み、学んだ知識や技術のさらなる研鑽を目指し、安心しをいることができる社会を創造していく大きな役割を担っています。

専攻科

目標とする免許・資格

- 介護福祉士(規定の単位を取得すると、卒業と同時に介護福祉士(国家資格)が授与されます。)
※現在、専攻科(介護福祉専攻)の課程を修了した場合
- 福祉環境コーディネーター2級・3級
(当校定試験のための対策授業も用意しています)

介護技術に加え、保育の知識を有することで、活躍の場も広がります。介護老人福祉施設(特別養護老人ホーム)、介護老人保健施設(老人保健施設)、在宅支援センターなど高齢者施設に加えて、重症身体障がい者施設等、各種福祉施設のほか保育士の資格を生かす保育園や幼稚園などが考えられます。

将来の
就職

卒業生の声

OG/OB
Message

高齢者の方たちと寄り添って

私は保育士志望で保育学科に入学し卒業後は介護福祉士資格取得のため、専攻科に進学しました。介護実習に行く前は、就職先は保育園を強く希望していましたが、実習に行き介護支援を受けている高齢者の方々とふれあい関わること、介護福祉士として働きたいという思いが強くなり、現在は介護老人保健施設「サンフワーズ北九州」に就職して二年目となります。

「介護」の現場では、専門的な知識・技術はもちろん豊かな人間性が求められます。学校の授業や実習で学んだことを生かすとともに、支援を提供している人生の先輩である高齢者の方々に教えられることも多く、いつも感謝をしています。介護の職場は大変なこともたくさんありますが、超高齢社会を支える、やりがいのある魅力的な仕事です。これからも高齢者に寄り添い、笑顔をもっとに頑張っています。



谷口 久美子

福岡県北九州市
「サンフワーズ北九州」勤務
平成24年3月 専攻科卒
福岡県 東海大学附属第五高校 出身

誇りに思う仕事

介護老人保健施設「千寿中間」に就職しあっという間に一年が経ちました。千寿中間は認知症高齢者専門の施設です。認知症の方の様々な症状にはじめは驚愕苦悶する日々でした。今は、担当の方々が増え、段々とコミュニケーションの取り方をはじめ専門的な対応ができるようになりました。同僚にも信頼される介護福祉士になりました。

認知症高齢者の方々の支援は、毎日が勉強の日々です。言葉かけによつて表情が無かった高齢者の方の笑顔や「ありがとう」という言葉が聞けることは、この仕事について良かったと思える瞬間です。

現在、介護の現場は多忙を極めています。その原因の一つは、介護職不足が挙げられます。専攻科に進学し、介護福祉士資格を取得して、高齢社会を支える自分自身をとて誇りに思っています。



橋本 佳奈

福岡県中間市「千寿中間」勤務
平成24年3月 専攻科卒
福岡県立東嶺高校 出身

今求められている高齢者・障がい者の介護サービスの専門家たち

少子高齢化問題が深刻化する21世紀社会において、子どもの育成と高齢者の介護は、いまや社会が最優先で取り組むべき大きな課題です。そのような状況の中、本学は時代の要請に迅速に対応するために、約50年にわたる保育科の伝統を踏まえ、専攻科(介護福祉専攻)を設置しています。その目的は、保育士の資格を有する方々を対象に、さらに介護福祉士の資格を併せもってもらうこと。つまり、それによって生まれる真の福祉のプロフェッショナルの育成です。また、それらの取り組みによって育まれる地域社会への貢献も、本学に課せられた重要な使命であると考えています。今、現場が求めてやまない人材ニーズは、利用者の立場に立って考えることのできる、やさしさと思いやり、そして高い知識と技術を有する介護職員です。専攻科では、まさにそのようなニーズを100%実現できると信じています。

2つの資格で 職業選択の幅が 広がる

わずか1年間の履修で、保育士に加え、新たに「介護福祉士」への道も開かれています。いま現在保育士をめざしている方にとっても、保育と介護の両立場から人を楽しませる技術や学び、また双方の資格を有することは、自らのスキルアップ及び自信につながるだけでなく、業界における高い評価のもと、より有利な就職が見込まれることでしょう。もちろん、介護福祉士は一生有効な国家資格です。将来の転職時にも力を発揮することは間違いありません。

※現在、専攻科(介護福祉専攻)の課程を修了した場合、介護福祉士国家試験の受験が免除されます。

韓国研修レポート

平成二十三年に韓国釜山女子大学と提携し、九回目となる韓国研修。今回は充実した国際文化交流が研究になりました。



引率
竹並 正宏
TAKENAMI MASAHIRO

八月十七日(日) 第二日
毎年福岡から高速船のビートルで復讐して北九州空港へ釜山の金海国際空港を結ぶスターフライヤーの定期便就航します。釜山に近づいた釜山、北九州空港に集合が七時十五分と遅かったが清潔なバスに集合した。台風の影響で機体が揺れ心配したが、無事に所要時間を守り五分であった。一階に釜山に到着した。四泊五日の研修の始まりである。

金海国際空港に着後、釜山女子大学の先生方の出現を受けバスで釜山の繁華街である西の東横インホテルに到着。到着後、緊張した表情で向かった。その後、バスで海濱行一子に行き、海と築いた風景を満喫し、続いて道玄宮(コングラサント)という有名なお寺に行った。この寺の一番のポイントは、扉に面した扉という立地条件である。八百八段ある長い階段は一度往來すれば八百八段まで生かされるという、国内外からの観光客も多く、日本中国欧米からも愛された。

にはハサミは欠かせない肉だけでなくキムチもキムチも一緒に焼いて、えごまの葉に巻いて食べる。昔美味しそうでにゃんこ食べ、西園東横肉を満喫した様子であった。その後、西園東横インホテル近辺の地下街で釜山女子大学の学生と二階に買い物物などして門限ギリギリまで楽しんでた。

八月二十八日(火) 第三日
二日目は釜山女子大学で最初、ハンゲル読本を朝光経営学科の森藤教授より受講した。基本挨拶である「ソヨハセヨ(こんにちは)」、「チャウム(グスマニダ)はじめまして」、「ケンチャナムニダ(大丈夫です)」、「カムサムニダ(ありがとうございます)」、「サムニダ(私は)」、「チャルチャラムニダ(どうぞよろしくお願ひします)」、「カムサムニダ(ありがとうございます)」、「ソグベビング(おはようございます)」、「ソグベビング(おはようございます)」、「ソグベビング(おはようございます)」を覚えておくこと、現地での生活を知って参考書通りではない内容に学生全員韓国語の発音の難しさを痛感する。

まったく嫌い、蒸し暑いスライスした豚足はくせがない、豚足が好きな人でモチモチのように味のない豚足、たこの野菜と一緒に食べ、釜山女子大学の先生や学生と一緒に和気あいあいと帰らんとどんぱく帰った。

「国際理解を愛護した学生にとって大きな意義を見出せた」とある。この科目が日韓の相互理解の架け橋になっていると韓国側から提出してもらった学生達のレポートを読んでつくづく実感した次第である。

ご挨拶



ロッテホテルで二十年以上前められた韓国でも有名で通学博士の朴先生の指導で料理をしていく。ビビンバは材料が多く大変ですが、あったが、学生達は驚愕しながら、笑顔で楽しみなが作っていた。見ていると韓国料理は何でもかき混ぜるが基本のイメージがしたが、チヂミはエビやイカなどを人肌そそぐ半分切ったものを煮いてから焼いていたので、箸先きつ美味しそうなおいがる。お祝いが空しく食べたと言っていた。出来上がった料理を韓国語で説明しながら、各自自分で手で初めて作った韓国料理で賑やかな時間を過ごした。学生達全員満足な様子であった。午後より自由行動。その後ホテルに戻り釜山女子大学のバスに荷物を持ち釜山国際空港へ移動。全員病気やケガや事故もなく無事に帰国する。九州人にして釜山はまさにご縁である。

でも交流しないことができないことである。そのためにも国際交流は大切だ。視野も広がりが友達も出て来ると様々な刺激を受け全員が成長したと実感している。

本学では国際化に取り組みするため、平成二十三年九月に韓国釜山女子大学と姉妹校締結をした。教育面では、学生達より積極的な参加意識と外国の教育現場における国際的交感意識の高まりというねらいで国際的感覚を持つ人材を育成することを目標として、今回訪問したお世話になった釜山女子大学は、建学の理念である現代の韓国社会の要請に対応する女性人材の育成と女性教育により、創設以来人材を育てた明るく礼儀正しい女性の専門人材を育て上げる教育重点を置いている。今回の訪問を通じて、日本と韓国との文化を相互に理解し、また韓国語のツールに学び、その文化をいかにか実践的に活用できるかを五日間、限られた時間の中で行った。本学の教育である「衣食住」を通じて、老人介護(リハビリ)の生活実学教育に、これからの人生のヒントになるであろう経験と研修を積むことができると思われ。

八月二十一日(金) 第五日
帰国の準備を行い、午前は韓国の文化講座を観光特産品のバクホグン教授より愛護、口調の文化の繋がりや韓国料理を分りやすく学ぶ。その後移動して韓国料理に挑戦する。調理室で韓国の学生達や助手も手伝ってもらい、ビビンバとチヂミ作りを行った。釜山有数のホテル

地元の関係者の話によると、重要の道を解消するため、観光案内表示板や食堂のメニューの四ヶ国語(韓・英・日・中)表記を今後さらに拡大していくと予定されている。

午後、釜山女子大学からは少し離れた付属の幼稚園を回す。防犯カメラがいたるところに設置させ、セキュリティがしっかりとされている。茶室の部屋では幼稚園から茶道による礼儀作法を学び、幼いながらも伝統を学ばせていると聞いて、遊ばせ、幼稚園を始める環境が作られている。遊びを通して、幼稚園は年齢球、韓国バスケットボールやサッカーなど、様々な競技が盛んに行われている。韓国教育熱が感じられた。幼稚園は三歳から五歳までの二、三名を預かる大規模なもので施設の広さに驚愕した。食事まであり五歳の子どもは小学生と同等食を食べていることと、意識されていることがよく分かった。

八月二十九日(水) 第三日
午前中、釜山女子大学からは少し離れた付属の幼稚園を回す。防犯カメラがいたるところに設置させ、セキュリティがしっかりとされている。茶室の部屋では幼稚園から茶道による礼儀作法を学び、幼いながらも伝統を学ばせていると聞いて、遊ばせ、幼稚園を始める環境が作られている。遊びを通して、幼稚園は年齢球、韓国バスケットボールやサッカーなど、様々な競技が盛んに行われている。韓国教育熱が感じられた。幼稚園は三歳から五歳までの二、三名を預かる大規模なもので施設の広さに驚愕した。食事まであり五歳の子どもは小学生と同等食を食べていることと、意識されていることがよく分かった。



就職状況報告

平成24年度 東筑紫短期大学



就職指導専科長
矢野 正人
YANO MASATO

皆さん、短期大学で学び、卒業した若者は就職して働くことは社会や家族が期待する中でよくある進路ですが、またその自覚も生まれてきました。しかし、何も社会に就職するだけの道を歩むばかりでは、いろいろな生き方があるという考え方が増えてきました。また、働かなくても就職をしないという雇用状況の変化が、それを促した恰好な方ではないでしょうか。

美容ファッションビジネス学科
各業界を取り巻く環境は、日々周期的な変化を繰り返しています。そういった状況から自らの責任による色々なことを実行し、能力開発を含め自分を育てて行ける人間を養成する教育を行なっています。

美容ファッションコースは、ファッションが環境を準備し、ヘアはファッション、メイク、ネイル、エステなどトータルビューティーを基本に各々の個性を育てています。卒業に至るまで毎日驚きや発見の連続で、それが良い刺激となり、クリアしなげればならない課題もたくさんあったと思いますが、とても充実した毎日を送って、豊かな感性や見識を広げ専門性を生かしてその道を就職して行きました。

◆五ヶ放線

Blue des Blue chakra・CUTSTUDIO
La-Brea・F-D-FRIENDS(4F)
Heart's・Lutz・PREMIER・メゾネット
(Live)g.いすゞエム・ダラ・ジャンパス
クロスカンパニー・キッド・ザ・リトルズ
シティ・ヒト・ステーションホテル小丸
シー・エス・ワルド・そらだ小丸皮膚科
田原整形外科医院 ながさき皮膚科クリニック
日本ホテルセンター・日本セレクト・おき
歯科医院 ハベストオガデン・よゝろわき
フランクパンビー・ヘアメイクアール・ホテル
ルートイン 田原駅前 ホンダ・カーズ博多
松山外科皮膚科医院 松尾歯科医院 メディ
カル・プラネット・岩間医院 やば歯科
ニックスワールドストアパートナーズ

保幼学科

全国的な少子化の中で、専門職のゆみを大いに發揮し高い就職率を誇ることができました。これも自ら大学の教育に理解を深め、採用して頂いた保育園、幼稚園、教育機関の皆様のおかげと申します。また、卒業生が様々な職場で活躍してくれて、その結果に繋がっていることを理解し感謝しております。この要因のある学生が本学で学んだ専門知識・技術や経験等を十分に発揮し、社会活躍してくれようことを切に祈っております。

◆五ヶ放線

幼稚園 六生幼稚園、いづみ幼稚園、栄美幼稚園、おひさま幼稚園、田代みどり幼稚園、豊丘幼稚園、園原寺朝日幼稚園、土浦幼稚園、清正幼稚園、清正幼稚園、黒石幼稚園、曾根みどり幼稚園、高野幼稚園、日畑天徳園、中間東学院、西門幼稚園、東筑紫短期大学附属幼稚園、水学学園、明願寺幼稚園、むつみ幼稚園、吉田幼稚園、【保育園】愛の園保育園、あさひ保育園、旭ヶ丘保育園、足利まきしめ保育園、池田保育園、い

食生活栄養学科

食生活に関する高い教育を行い、人間として重要な食生活の社会的貢献ができる人の育成に力を注いでいます。そして社会人になるにあたり、資格を持つという点に就職という一時点の優位性だけではなく、生涯に及んでその人の人生でかかってくる高いものとしてくれると理解できるように教育を行っています。また、自分の将来の方向とその資格の範疇でし、計の穴から覗くこと、狭い価値観で就職活動を進めることにならないように、就職指導講座を支援し、その結果、学生は社会性があがりコミュニケーション能力を兼ね備えた人材として多くの内定を勝ち取りました。

◆五ヶ放線

AORA石井産科、あけぼの愛育保育園、豊原保育園、アラモード洋菓子店、いよいよ里本城、栄美マフックズ、エムシーサービス、大原保育園、道真園、かむら産科、加野病院、北九州ワレレユ産科、北九州本郷、北九州ヤクルト販売、水産科医院、木村医院、九州医療食、久野産科、グランドアール、小畑江藤産科、こぞ産科、さら産科、さくら産科医院、下関市立済生会産科、昭和イーテック、新西エスエス産科、新日本給食、スマイル産科、藤巻産科、高木クリニック、タカサキ、たなま、らびこ保育園、戸畑立共済病院、野野男産科、中津第一病院、南部保育園、西日産科サービス、西日本オフィスデザイン、ニッセイ学園、日産保育園、日本メディアセンター、はらにお、八津田保育園、リア・ハット、東筑紫短期大学の子ども園、ひかり保育園、日高食育、ひらひ産科クリニック、阪友産科、ふたば保育園、双葉保育園、ベストワード、ホーユー、松井斜製菓医院、南ヶ丘産科、のり保育園、高田和和会、メディカル・プランネット、MOSウィンズ、華水産科、社の家、やすなが産科外科、若松アパハウス、わたなべ産科クリニック

専攻科

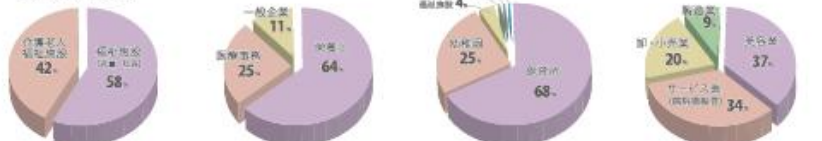
全員が介護福祉士の資格を取得し、希望の老人福祉関係の職場や保育園、幼稚園に就職することができました。高齢化社会での福祉の担い手として活躍し、活躍することを望み、今後も地道な教育を通じて、福祉の世界で社会的貢献のできる人材を育成してまいります。

◆五ヶ放線

いわき福祉会、木村幼稚園、共和会グループ、なみんまらめ、小倉ハビリーディング学院、中間幼稚園、西日本至福会、びびん共日保育園、別所保育園、和光保育園

就職率 (総計) **96.5%**

＜就職状況グラフ＞



専攻科 卒業生数: 12名 就職希望者数: 12名 就職者数: 12名 就職率: 100%	食物栄養学科 卒業生数: 101名 就職希望者数: 77名 就職者数: 72名 就職率: 93.5%	保育学科 卒業生数: 137名 就職希望者数: 121名 就職者数: 120名 就職率: 99.0%	美容ファッションビジネス学科 卒業生数: 57名 就職希望者数: 44名 就職者数: 41名 就職率: 93.2%
--	---	---	--

平成25年度 就職指導行事予定		
平成25年	4月6日	専攻科1年 職業適性検査 厚生労働官編一般職業適性検査実施
	4月8日	保育学科2年 就職オリエンテーション 就職についての心構え・履歴書の書き方ほか 食物栄養学科2年 職業適性検査 厚生労働官編一般職業適性検査実施 美容ファッションビジネス学科2年 職業適性検査 厚生労働官編一般職業適性検査実施 食物栄養学科2年 就職オリエンテーション 就職についての心構え・履歴書の書き方ほか 4月9日 保育学科1年 職業適性検査 厚生労働官編一般職業適性検査実施 保育学科2年 職業適性検査 厚生労働官編一般職業適性検査実施 美容ファッションビジネス学科2年 就職オリエンテーション 就職についての心構え・履歴書の書き方ほか 4月10日 美容ファッションビジネス学科1年 職業適性検査 厚生労働官編一般職業適性検査実施 食物栄養学科1年 職業適性検査 厚生労働官編一般職業適性検査実施
	6月7日	全学生対象 就職講座 キャリア教育特別講座
	6月14日	保育学科2年 就職ガイダンス 幼稚園関係希望者ガイダンス
	7月5日	保育学科1年 就職ガイダンス 職業適性検査の結果および就職についての心構え
	10月18日	美容ファッションビジネス学科1年 就職ガイダンス 職業適性検査の結果および就職についての心構え
	11月8日	保育学科1年 就職ガイダンス 就職についての心構え
	11月26日	食物栄養学科1年 就職ガイダンス 職業適性検査の結果および就職についての心構え
	12月6日	美容ファッションビジネス学科1年 就職ガイダンス 2年生からのメッセージ
	12月13日	保育学科1年 就職ガイダンス 2年生からのメッセージ
平成26年	1月24日	美容ファッションビジネス学科1年 就職ガイダンス 就職調査表の記入ほか
	1月29日	保育学科1年 就職ガイダンス 就職調査表の記入ほか 食物栄養学科1年 就職ガイダンス 2年生からのメッセージ・就職調査表の記入ほか

※ 就職対策特別講座(一般教養コース・専門教養コース)を5月7日~7月12日まで実施
※ 公開就職率10月上旬より発表

平成24年度研究紀要

九州栄養福祉大学 第9号

- 一教授法の研究5—補助教材としての「How to be your best friend」(検証1)..... 山田 千秋
- 超高温加熱牛乳のレンネットカード物性..... 大橋 登美男
- 天然抗菌性ペプチドブルーロシジンを基とした簡単なモデルペプチドの抗菌活性
および生体膜との相互作用..... 青柳 康彦・津田 信明・伊地知 恵恵
- テアニンの中枢作用に関する文献的考察..... 喜多 大三・浅沼 幹人・宮崎 育子・竹島 美香
- Xenopus変態過程における視神経有鞘神経線維の脱鞘の前駆過程
大澤 得二・松浦 絵里・小笠原 勝利・花坂 智人・石田 欣二・通山 篤二・末松 貴史・和泉 伸一
- アフリカツメガエルの写真発生段階表..... 大澤 得二
- アカムツ塩平品のおいしさに及ぼす栄養素やイノシンの影響..... 三嶋 敏雄・岡本 昭・藤丸 達矢・谷山 茂人・橋 勝康
- 子どものメンタルヘルス(2)—現場の先生方のために—..... 松本 明夫
- インターネットV P Nを用いたキャンパス間ネットワークの構築..... 赤松 貴文
- 韓国の契と社会保障の関係..... 竹並 正宏
- アメリカの高齢者と地域との関係(アリゾナ州サンシティの現状)..... 竹並 正宏
- 高齢者の骨量に及ぼす各種要因の検討..... 瓦林 信子・大里 進子
- ピアジェの発達心理学にもとづく食育の授業実践..... 橋本 夏夜子
- 梅干し由来の塩味増強香気成分の単離および官能評価..... 大貫 宏一郎・塩田 宇史・梶 ちか子・石川 洋哉・清水 邦義
- 作業療法・理学療法的視点から捉える「食べること」のリハビリテーション学的意味
～地域で暮らす高齢・障害者の事例および食のための身体機能分析から～..... 大丸 幸・久野 真矢・横内 隆
- 高齢者の食事環境 第一報—食器の配列から—..... 長尾 哲男・堤 文生・奥 ゆかり・福島 隆
- 呼吸器疾患患者における運動時の下肢筋活動について..... 木村 美子・大島 弘三・中元 洋子・緒方 友登・吉岡 秀徳・白石 純一郎・和田 太・蜂須賀 研二
- リュックサック着用を誘因として発生する椎間関節性腰痛症の研究
—立位におけるアライメントと重心位置に関する検討—..... 坂本 親宣・伊東 育未
- L Q (Love-Intelligence Quotient)が臨床実習に及ぼす影響(第2報)..... 久野 真矢・佐藤 裕司・深町 晃次・平田 圭子
- 手のラテラルITYに影響する要因の検討
—筆・鉛筆の作業活動を用いた探究的研究—..... 佐野 幹晴
- 在宅介護高齢者におけるQOL評価—SF-36を用いて—..... 堤 文生
- 大人の発達障害者への介入ストラテジー:文獻レビュー..... 平田 圭子・久野 真矢・梶 凡之
- 地域公園におけるオリジナル健康道具の有効性について..... 大島 弘三・橋本 隆
- 本学学生の食意識及び運動習慣..... 室井 由起子・安納 信子・橋内 隆・内藤 裕太郎
- キャリア教育の経営学的考察(1)—大学組織を中心とした組織論的考察—..... 中村 吉男
- ジェイムズ『目じる意思』(訳, その三)..... 吉田 正史

東筑紫短期大学 第43号

- 一教授法の研究6—補助教材としての「How to be your best friend」(検証2)..... 山田 千秋
- 反射素材を使用した衣服の制作
—官学連携による取り組みの一環として—..... 井上 登美子
- eビジネスにおけるプラットフォーム戦略..... 山本 浩貴
- 産学連携による靴下の共同開発(2)..... 飯本 信雄・井上 登美子・池田 望子・仲野 純一
- 文感する衣服..... 飯本 信雄・井上 裕之
- 日本におけるサブカルチャーとファッションの現代的関係性に関する研究..... 井上 裕之
- 保育職の研究(その11)
—保育学科生に保育現場の実態と魅力を示す授業方法の考察—..... 木本 節子・小島 久美美・富田 智恵・吉田 千津子
- 幼児期に必要な歌とは(11)—明治西洋音楽導入の歴史⑧と保育唱歌—..... 樋田 佐世子
- 音楽と福祉からの一考察(A Study of Music and Welfare)
音(歌)とリズムを体でどのように感じるか? ⑧..... 北嶋 季之
- 地域における高齢者を対象とした標準型食物摂取頻度法の妥当性と有用性の検討..... 小川 洋子・大里 進子・松元 千恵美
- オープンソース・ソフトウェア活用事例10
—Roundcubeを用いたWebメールサービスの構築—..... 萩原 勇人・赤松 貴文
- 真空保存が柿の脱皮に及ぼす影響..... 末弘 壽子・石井 睦美・三浦 由紀子・人見 英里
- 国際交流に対する日韓比較研究(国際交流のあり方について)..... 竹並 正宏
- キャリア教育方法論の新たな視座(3)
—M. モンテッソーリの「生命の解放の教育」を中心に—..... 中村 吉男

九州栄養福祉大学 東筑紫短期大学 平成25年度 入試結果報告

企画広報部長 中岡 寛
短期大学 教務部長

教職員全員が一丸となりオープンキャンパス、入試説明会、高校訪問、出前講義、進学ガイダンス等の募集活動を行った。また、管理栄養士国家試験において合格率一〇〇%という偉業がなされた。その成果により、高校生対象の大手大企業(進研)河合塾、代々木、駿台の3校で食物栄養学部・リハビリテーション学部ともに偏差値が上昇し、それぞれ他の分野における私立大学偏差値ランキングが九州トップとなった。その結果、両学部ともに志願者の学力レベルが上がったと考えられる。しかし食物栄養学部においては難易度の上昇により、出願の目途が生じている。結果的には一報、センター利用あわせて食物栄養学部は四三〇名(昨年度比13.8%増)、志願者があつた。三年目の募集となるリハビリテーション学部については一般入試が二二五名(昨年度比3.0%増)、センター利用あわせて四三〇名(昨年度比14.3%増)と前年とを比べると倍増した。

短期大学については、保育学科・食物栄養学科の二学科において一五〇名、一〇〇名の定員を確保することができた。短期大学を取り巻く環境の厳しさが増す中、三学科全体で三〇〇名を超える入学者を迎え入れることができた結果については大いに喜べたと考えられる。

【平成25年度 入試結果】

九州栄養福祉大学	推薦入学		受験者		合格者		センター試験利用入試(下部)		社会人入学		入学者	
	受験者	合格者	受験者	合格者	受験者	合格者	受験者	合格者	受験者	合格者		
食物栄養学部 食物栄養学科	73	40	172	125	27	145	1770	1270	3	0	110	
リハビリテーション学部	推薦入学		受験者		合格者		センター試験利用入試(下部)		社会人入学		入学者	
理学療法学科	72	36	2.0	170	60	2.8	139.4	162.0	125.0	0		0
作業療法学科	21	18	1.2	76	32	1.7	150.4	154.0	111.0	0	0	41
合計	93	54		222	157		1392	1730	1270	0	0	126

東筑紫短期大学	特待生入学		推薦入学		試験入学		センター試験利用入試(AD/AG)		合格者学点(上部)・合格者学点(下部)		入学者	
	受験者	合格者	受験者	合格者	受験者	合格者	受験者	合格者	受験者	合格者		
美容ファッションビジネス学科	15	4	4	33	33	32	4	4	9	9	9	49
保育学科	49	15	15	121	121	120	13	11	17	16	4	152
食物栄養学科	18	4	4	78	78	78	25	25	16	14	3	102
合計	82	23	23	232	232	230	42	42	31	42	16	303

※1 大学入試センター利用(保育学科・食物栄養学科) AO入試(美容ファッションビジネス学科)
 ※2 (上部)指定校推薦入学(下部)公募合格者推薦入学の平均 ※3 大学入試センター利用(国語及び英語は100点満点)に換算

【平成26年度 入試日程】

九州栄養福祉大学	出願期間	試験日	会場	合格発表
推薦入学・社会人入学	平成25年11月1日(金)～11月14日(木)	平成25年11月22日(金)	本学・沖縄	平成25年12月4日(水)
試験入学	平成26年1月10日(金)～1月28日(火)	平成26年2月1日(土)	本学・福岡・広島・宮崎・鹿児島	平成26年2月12日(水)
大学入試センター試験利用試験入学	平成26年1月10日(金)～1月31日(金)	本学独自の個別試験は行いません。		平成26年2月12日(水)
九州栄養福祉大学大学院	第1回 平成25年9月26日(水)～10月5日(土) (内定後発表)	平成25年10月12日(土)	本学	平成25年10月22日(火)
第2回 平成26年1月10日(金)～1月31日(金)	平成26年2月1日(土)			平成26年2月12日(水)
大学編入学 (食物栄養学部のみ)	第1回 平成25年9月26日(水)～10月5日(土)	平成25年10月12日(土)	本学	平成25年10月22日(火)
第2回 平成25年12月2日(月)～12月9日(日)	平成25年12月14日(土)			平成25年12月20日(金)

東筑紫短期大学	出願期間	試験日	会場	合格発表
美容ファッションビジネス学科 AO入試	平成25年8月26日(月)～8月31日(土)	1.平成25年9月7日(土) 2.平成25年9月14日(土) 3.平成25年9月21日(土)	本学	①平成25年9月28日(土) ②平成25年10月11日(金)
特待生入学	平成25年10月3日(木)～10月12日(土)	平成25年10月19日(土)	本学	平成25年10月25日(金)
推薦入学	平成25年11月1日(金)～11月14日(木)	平成25年11月22日(金)	本学・沖縄	平成25年12月4日(水)
前期試験・社会人入学	平成26年1月10日(金)～1月28日(火)	平成26年2月2日(日)	本学	平成26年2月12日(水)
大学入試センター試験利用試験入学 (保育学科・食物栄養学科のみ)	平成26年1月10日(金)～1月31日(金)	本学独自の個別試験は行いません。		平成26年2月12日(水)
後期試験入学 (美容ファッションビジネス学科・保健福祉学科)	平成26年3月4日(火)～3月19日(水)	平成26年3月22日(土)	本学	平成26年3月26日(水)
大学入試センター試験利用試験入学 (保育学科のみ)	平成26年3月4日(火)～3月19日(水)	本学独自の個別試験は行いません。		平成26年3月26日(水)
専攻科	第1回 平成25年10月15日(日)～10月21日(日) 第2回 平成25年12月2日(月)～12月9日(日) 第3回 平成26年2月3日(月)～2月10日(日) 第4回 平成26年3月4日(火)～3月19日(水)	平成25年10月26日(日) 平成25年12月14日(土) 平成26年2月15日(日) 平成26年2月22日(日)	本学	平成25年11月3日(火) 平成25年12月20日(金) 平成26年2月21日(金) 平成26年2月26日(水)

「元気にシニアライフを愉しもう2012」

開講日	時間	講義のテーマ及び講師
9月 5日(水)	13:00~14:30	開講式 オリエンテーション
	14:40~16:10	今日から出来る、5歳若返るヘア・メイクアップ 東筑紫短期大学美容ファッションビジネス学科 講師/社川 武志
9月12日(水)	13:00~14:30	想い出のひとこまを言葉で綴ろう 東筑紫短期大学保育学科 教授/永漢 初子
	14:40~16:10	科学あそびなどで脳に刺激を!! 東筑紫短期大学保育学科 教授/宇科良/高井 真天
9月19日(水)	13:00~16:10	手作り豆腐体験 東筑紫短期大学食物栄養学科 講師/米田 勝子
9月26日(水) [バス移動日]	13:00~16:10	よさこい! シニアライフ!! 一生がいのリハビリを求めてー 九州リハビリテーション大学校作療法学科 講師/高野 昌次 助手/奥 伸介
10月 3日(水)	13:00~16:10	みんな集まれ!! この指止まれ!! 東筑紫短期大学保育学科教授・附属幼稚園園長/木本 節子
10月10日(水) [バス移動日]	13:00~14:30	糖尿病の予防と運動療法 九州産業福祉大学リハビリテーション学部理学療法学科教授/大塚 三郎
	14:40~16:10	体力測定 九州リハビリテーション大学校理学療法学科助手/大島 弘三
10月17日(水)	13:00~16:10	生涯を共にする身体と心をよいリズムで育て続けましょう 一楽さを共有できるレクリエーションー 東筑紫短期大学保育学科講師/岡本 基代 東筑紫短期大学保育学科助教/山野 華奈
10月24日(水)	13:00~14:30	発酵乳・その魅力 九州産業福祉大学大学院健康科学研究科長・教授/大橋 登美男
	14:40~16:10	骨に長い話 ~あなたの骨と筋力チェック~ 九州産業福祉大学食物栄養学部食物栄養学科准教授/瓦林 信子
10月31日(水)	13:00~14:30	シニアの食事(食べる楽しみをいつも忘れずに) 九州産業福祉大学食物栄養学部食物栄養学科教授/大橋 良子
	14:40~16:10	歌の誕生を尋ねながら 5 一歌のレッスンにチャレンジしませんかー 東筑紫短期大学保育学科主任教授/福田 幸江子
11月14日(水)	13:00~14:30	元気に長生きするために 4 九州産業福祉大学・東筑紫短期大学学長・九州リハビリテーション大学校校長/室井 廣一
	14:40~16:10	閉講式

サークルレポート

平成24年度各サークル活動より一部抜粋

体育部

クラブ名	期日	場所	活動名
卓球部(部大)	5月18日~20日	熊本市	第63回全九州学生春季卓球選手権大会
	6月29日~30日	別府市	第62回九州地区大学体育大会
	8月29日~8月31日	福岡市	第63回全九州学生秋季卓球選手権大会
	10月6日~21日	福岡市	全日本卓球選手権大会福岡県予選(一般の部)
	10月24日~28日	横浜市	全日本卓球選手権大会
	11月2日~4日	福岡市	全九州学生新人卓球選手権大会
	1月27日	中間市	第67回全九州卓球選手権大会(一般の部)福岡県予選
フットサル部(大学短大)	3月16日~17日	小倉北区	全九州卓球選手権大会
	5月27日	北九州市	第6回九州大学フットサル大会
	6月30日~7月1日	唐津市	Futsal Festival KARATSU Stage
女子バレーボール(大学)	9月12日~13日	熊本市	Summer Sports Festival 2012
	11月18日	福岡市	1周年記念 les cinq sens CUP レディース大会
	6月29日~7月1日	延岡市	九州地区大学体育大会
ラクロス同好会(大学)	11月23日	小倉北区	北九州・下関地区大学体育大会
	7月6日~8日	福岡市	全国ユース選手権大会
	12月1日~2日	福岡市	ウィンターカップ(新人戦)

文化部

クラブ名	期日	場所	活動名
芸術部(部大)	8月21日~22日	小倉北区	西宗寺子ども会の夏のつどい
	9月5日	下関市	平成24年度 夏季芸術部人形劇発表
	3月7日	小倉南区	平成24年度 春季芸術部人形劇発表
リトミック研究部(部大)	1月21日	八幡東区	親子であそぼう!ひま・ママ・キッズ
ブラスアンサンブル同好会(部大)	6月10日	小倉北区	東筑紫短期大学附属幼稚園運動会での演奏
	9月19日	小倉北区	東筑紫短期大学附属幼稚園お誕生会での演奏
茶道部(大学短大)	6月3日	太宰府市	太宰府学生茶会
薬膳研究部(大学)	6月9日~10日	鞍手郡	鞍手町立大谷自然公園宿泊研修
	11月18日	宗像市	芋煮会における薬膳研究及び勉強会
ボランティア同好会(大学)	4月20日	戸畑区	K R A S H(学生連絡会)定例会
	6月20日	戸畑区	K R A S H(学生連絡会)定例会
	9月20日	戸畑区	K R A S H(学生連絡会)定例会
	10月18日	戸畑区	K R A S H(学生連絡会)定例会
	12月14日	戸畑区	K R A S H(学生連絡会)定例会
	2月21日	戸畑区	K R A S H(学生連絡会)定例会

試合結果

クラブ名	大会名	成績
卓球部(部大)	第62回九州地区大学体育大会	団体戦第3位
	第63回全九州学生秋季卓球選手権大会	団体戦5戦全勝 個人戦ベスト8
	全九州学生新人卓球選手権大会	ダブルス優勝 シングル第3位
フットサル部(大学短大)	Summer Sports Festival 2012	優勝 準優勝
	1周年記念 les cinq sens CUP レディース大会	準優勝
女子バレーボール(大学)	九州地区大学体育大会	ベスト8
	北九州・下関地区大学体育大会	第3位